



## IVJS infokiri oktoober 2021

### Eelseisvad tegevused:

1.11 – IVJS juhatuse koosolek

13.11 – IVJS ühisjaht Mäetagusel

### 1. Jahikoera dokumentide paberkandjal jahil kaasas olemise kohta info

Jahikoera tõugu saab tõendada kas jahikoerapassi või muu tõugu tõendava dokumendiga (koera registreerimistunnistus, nn tõutunnistus) ja jahiseadus nõuab dokumendi kaasas kandmist jahipidamisel (JahiS §29 lg 1). Siiani ei ole veel jahikoerte dokumentatsiooni kantud tervikuna andmebaasidesse, mistõttu kehtib dokumendi kaasas oleku nõue.

Keskkonnaamet kontrollib jahikoerte puhul dokumendi vastavust koeraga ja kiibinumbriga. Kuna registreerimistunnistus on suureformaadiline dokument, siis sobib kaasas kandmiseks loetav koopia. Jahikoerapass on väiksemas formaadis ning samuti aktsepteerime loetavat koopiat. Dokumendi võib esitada ka pildi kujul, kuid soovitame siiski võtta kaasa paberkujul koopia, mille puhul ei ole muret tühjenenud aku pärast.

Juhin Teie tähelepanu veel sellele, et Euroopa lemmikloomapass ei sobi koera tõugu tõendavaks dokumendiks jahipidamisel. Lemmikloomapass tõendab looma vaktsineeritust ja on reisidokument.

### 2. Ida-Viru „Põdrapäev“ 22.11.2021



### 3. Ulukite seireandmete ja bioproovide kogumine 2021 jahihooajal.

Vastavalt 2013. aasta 1. juunist kehtivale jahiseadusele on jahipiirkonna kasutaja kohustatud

teostama ulukite seiret (koguma seireandmeid) oma jahipiirkonna piires. Jahiseaduse § 21 lõike 3 alusel kehtestatud keskkonnaministri määrusega nr 27 (23.05.2013) „Jahiulukite seireandmete loetelu ja kogumise kord ning seiret korraldama volitatud asutus“ kohaselt korraldab jahiulukite seiret ning analüüsib seireandmeid Keskkonnaagentuur. Sama määrusega on määratletud ka jahipiirkondade kasutajate poolt kogutavad seireandmed ja –mahud ning Keskkonnaagentuurile edastamise tähtajad. Alljärgnev on mõeldud meetodiliseks juhendiks kõigile jahipiirkonna tasemel seireandmete kogujatele. Ühtlasi on esitatud antud juhendis ka erinevate seireandmete kogumise peamised eesmärgid ning samuti info materjali edastamise tähtaegade ja edastusviiside kohta.

NB! Eelpool nimetatud keskkonnaministri määrust muudeti 2019. augustis.

## PÕDRA JA PUNAHIRVE JAHIAEGNE VAATLUSKAART

(PVK – põdravaatluskaart ja HVK - hirvevaatluskaart)

### Eesmärk

Vaatluskaartide vahendusel kogutakse informatsiooni põdra- ja hirveasurkonna soolise koosseisu ja juurdekasvu (vasikate osakaalu) kohta, samuti esmast infot realiseerunud küttemisstruktuuri, kütitud ja hukkunud isendite, kvoodi täitmist mõjutanud tegurite ning ulukikahjustuste kohta.

### Metoodika

Andmeid PVK (HVK)-le kandes tuleb järgida PVK-l (HVK)-l olevat juhust. Tühjad lahtrid võrduvad täitmata lahtritega.

### Esikülg

Jahipiirkond. Igas jahipiirkonnas täidab PVK/HVK iga jahtkond eraldi, kuid oluline on jahipiirkonnaks märkida jahiseaduse mõistes kehtiv jahipiirkond. Liitpiirkonna puhul (nt Lääne-Harju, Ida-Harju), märkida lisaks suurele jahipiirkonnale selle alampiirkond, nt Kuusalu, Kahala. Samast juhendada kütitud isendite andmelipikuid täites.

Jahi kuupäev, jahimeeste ja jahitundide arv: vajalikud statistilistes arvutustes.

Lumi. Puudumist tähistab „0“, laiguti esinemist „1“ ja püsivat lumikatet „2“.

Nähtud põdrad (hirved). Eri veergudesse kantakse kõik põdra(hirve)jahi käigus nähtud põdrad (hirved) sh ka need, kes kütiti. Nähtud põdra(hirve)lehmad eristatakse vasikate arvu järgi.2 Vasikaid eraldi ei märgita. Kõik nähtud pullid kantakse ühte veergu. Veergu "määramata" kantakse need nähtud isendid, keda ei õnnestunud tuvastada, sh emata vasikad.

Kütitud põdrad (hirved): kütitud põdrad (hirved) kantakse eri veergudesse soo- ja vanusrühmiti (täiskasvanud, st vanusega üle ühe aasta: pullid ja lehmad; pull- ja lehmvasikad); vasikate soo täpne tuvastamine ja märkimine on populatsioonis toimuvate muutuste jälgimise ja sobiva küttimisstruktuuri leidmise seisukohast väga oluline.

Muu info: Vastatakse põtrade (hirvede) kvooti, talvituma jäänud isendite arvu, hukkumist ja metsakahjustusi puudutavaile küsimustele. Põdravaatluskaardile (PVK-l) märgitakse ka info punahirve esinemise ning esmakohtamise kohta jahipiirkonnas. Eeskätt on see oluline täita jahipiirkondadel, kes hirvejahti ei pea ja seetõttu eraldi jahiaegset hirvevaatluskaarti (HVK-d) ei esita.

Tagakülg

Tagaküljele täpsem info kütitud isendite kohta – loa nr, küttimise kuupäev, sugu, kaal, isendilt võetud bioproovid jne.

Kaal, seljarasva paksus. Täita veerud ainult siis, kui isend kaaluti ja seljarasva mõõdeti.

Tegelikule kaalumistulemusele lisada juhise kohaselt variandi tähis, nt lahkamata isendi täiskaal, lihakeha kaal jne.

Põdrapullidel esitatakse järgnevad sarvi iseloomustavad näitajad:

Sarve tüüp - pulksarv, segasarv (esineb kühvlialge) või kühvelsarv (kühvel moodustab sarvelabast  $\geq 1/2$ ).

Sarvede laius – mõõdetakse kolju pikiteljega võimalikult risti, kõige kaugemale ulatuvate harude tipust või nende tagasi kaardumisel samade harude välisküljelt nn ukseavamõõduna.

Tüvikute ümbermõõt – mõõdetakse tüvikute kõige peenemast kohast, kuid mitte kaugemalt kui 6 cm sarve kännasest. Mõõt esitatakse võimalusel millimeetritäpsusega (joonis 1).



Joonis 1. Sarvede laiuse ja sarve tüviku ümbermõõdu mõõtmine

(allikas: Roht. K. Jahitrofeede hindamine. Tallinn. 2006. leheküljelt 23)

Sarvevigastuste esinemine - harude, sarvetüvikute või sarvekännaste murd.3

Eelnevalt loetletud sarveandmete esitamine on vajalik eeskätt jahi esimeses pooles (15. september – 31. oktoober kütitud põdrapullide puhul, kellelt on vanuse määramiseks võetud alalõualuu. Kui selliste isendite sarveandmed esitatakse koos alalõualuuga (märgitakse alalõualuuga kaasas olevale ankeedile), siis eraldi neid PVK-le märkima ei pea. Novembrisetsembris kütitud põdrapullide sarveandmete esitamine ei ole kohustuslik, kuid vastava info

kandmine PVK-le on igati tervitatav.

NB! Kütitud põtrade sarvi eraldi ülevaatuks ja mõõtmiseks Keskkonnaagentuurile esitada ei ole vaja.

Kütitud emasloomadel (nii põdral kui ka hirvel) märgitakse vasikate esinemise ja arvu andmed. Kütitud vasikatel märgitakse sugu, ning kas oli tegemist üksik- või kaksikvasikaga. Kõik lahtrid, mille kohta info puudub, jätta täitmata, st neid mitte läbi kriipsutada ega mitte tähistada 0-ga.

Põdravaatluskaardid tagastatakse hiljemalt 10. jaanuariks, hirve vaatluskaardid 20.

veebuariks Keskkonnaagentuuri eluslooduse osakonnale. Vaatlusankeedid on leitavad Keskkonnaagentuuri kodulehelt [www.keskkonnaagentuur.ee](http://www.keskkonnaagentuur.ee)

Põdra- ja hirvevaatluskaardi A. osa (jahitabel) andmed võib esitada ka infosüsteemi JAHIS vahendusel. JAHIS infosüsteemi sisestatud vaatlusinfot Keskkonnaagentuurile täiendavalt saata ei ole vaja.

## PÕDRA BIOPROOVID

### Alalõualuud

Alalõualuu – tuleb võtta ja esitada vähemalt 80% enne 1. novembrit kütitud isenditelt; kindlasti tuleks esitada kõikide nende isendite lõualuu, kellelt on kogutud sigimiselundkond või esitatud sarvemõõdud. Isendite täpse vanuse määramata jäämisel langeb drastiliselt ka sigimiselundkondade ja sarvede vahendusel kogutava info väärtus.

### Eesmärk

Alalõualuudest saadav informatsioon on põdraasurkonna seire üheks olulisemaks osaks.

Alalõualuude vahendusel saadakse infot populatsiooni seisuni kahe erineva aspekti kohta: 1) populatsiooni vanuseline struktuuri ja 2) erinevate isendite ja kohortide kasvu ja konditsiooni kohta (eeskätt just noorloomade).<sup>4</sup>

### Metoodika

Alalõualuu parem pool täispikkuses ja koos esihammastega: võtta vähemalt 80%-lt enne 1. novembrit kütitud isenditelt; saagida vasak pool läbi esihammaste tagant; puhastada toorelt või keedetult ja kuivatada; lisada andmelipik; kanda loanumber ka lõualuule, säilitada kuivas jahedas kohas või sügavkülmas. Kütitud pullidelt kogutud alalõualuude saatelehele tuleb täiendavalt märkida isendi sarveharude arv ja sarvetüvikute ümbermõõt mõlema sarve kohta eraldi, sarvede laius ning sarve tüüp.

Põdralehmade sigimiselundkonnad - emakas koos munasarjadega ning sama isendi parem alalõualuu – kogutakse ühelt lehmalt 5000 ha jahimaa kohta ajavahemikus 10. oktoobrist kuni jahihooaja lõpuni kütitud isenditelt.

### Eesmärk

Kogutud materjali põhjal määratakse erinevad Eesti põdraasurkonna potentsiaalset viljakust iseloomustavad näitajad vanusegruppide lõikes - loodete ja tiinuse kollaskehade arv emaslooma kohta (pesakonna suurus), sigimises osalevate emasloomade osakaal populatsioonis, suguküpsuse saavutamise aeg, loodete sooline jaotus, ligikaudne viljastamise aeg.

Viljakusanalüüsil leitavate vanusspetsiifilise viljakusnäitajate ja kütitud loomade alalõualuude põhjal määratud asurkonna vanuselise struktuuri alusel on üsna suure täpsusega võimalik prognoosida jahihooajale järgneval kevadel asurkonda lisanduvate noorloomade hulka, seega ka kütümise vajadust.

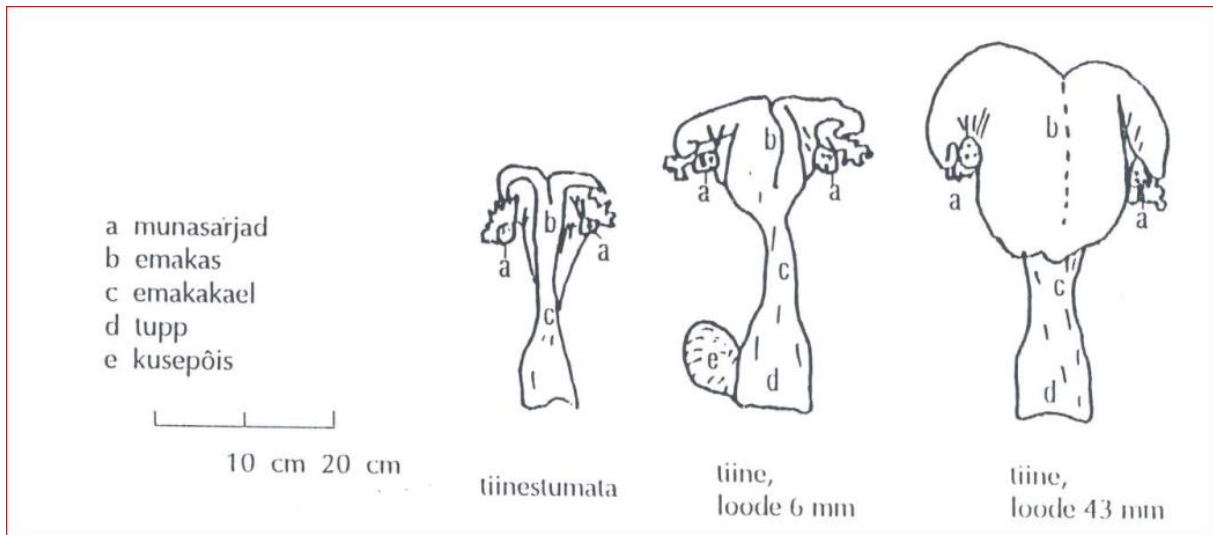
#### Metoodika

Sigimiselundkond (joonis 2) tuleb võtta ühelt kütitud lehmalt iga 5000 ha jahimaa kohta. Näiteks kui jahipiirkonna suurus on ca 10 000 ha, tuleks võtta sigimiselundkond kahelt põdralehmalt; kui jahipiirkond on suurem, siis iga lisanduva 5000 ha kohta tuleks koguda üks sigimisorgan lisaks. Võtta sigimiselundkond alates 10. oktoobrist kütitud isenditelt, sest tulenevalt põdralehmade viljastamiste ajalisest jaotusest võib varem kütitud loomade hulka sattuda olulisel määral selliseid isendeid, kelle viljastamist vaadeldaval sigimisperiodil ei ole veel toimunud.

NB! Kütitud põdralehmadelt, kellelt kogutakse sigimiselundkond, tuleb vanuse määramiseks kindlasti võtta ka alalõualuu.

Looma lahkamisel tuleb olla ettevaatlik, et sigimiselundkond jääks vigastamata. Lahatud põdralehma pärasoole kõrvalt leiab tupe, emakakaela, kaks emakasarve, kummagi lõpus peened väänlevad munajuhad ja nende juures, emakast veidi eemal, tihti rasva sees, uurimiseks üliolulised munasarjad. Materjal võtta ühe tervikuna, tehes läbilõike tupe kohal ja jättes munasarjad emakaga ühendusse. Emakas eraldada enne, kui pärasool on loomast eraldatud.

Täidetud andmelipik tuleb panna koos prooviga kilekotti. Sigimiselundkonnaga koos tuleb esitada tingimata ka sama põdralehma alalõualuu. Proov säilitada sügavkülmas.



Joonis 2. Pödralehma sigimiselundkond sõltuvalt vanusest ja tiinuse ajast (loode 6 mm – oktoobris, loode 43 mm – novembris); allikas: RKTL, Soome.

Kogutud biomaterjalide juurde täita KÜTITUD PÕDRA ANDMELIPIK (leitav

Keskkonnaagentuuri kodulehelt [www.keskkonnaagentuur.ee](http://www.keskkonnaagentuur.ee)) Lipik koosneb kolmest osast;

vastav osa lisada igale võetud bioproovile. Lipiku osadele kanda küsitud andmed -

küsitamise koht, aeg, isendiandmed, võetud bioproovide ning (alla joonides) vigastustehaiguste tunnused.

Metssiga

## VAATLUSKAART

Eesmärk

Vaatluskaartide kogumise eesmärgiks on saada ülevaade metssea asurkonna soolisvanuselise koosseisust ja juurdekasvust.6

Metoodika

Metssea vaatluskaarte täidetakse alates 1. novembrist kuni 28. veebruarini.

Vaatluskaartidele märgitakse eeskätt vaatlused, mis on tehtud metssigade peibutuskohtade ja

söödapõldude juures. Vaatluskaardile märgitakse info nähtud seakarjade suuruse ja

vanaloomade/põrsaste osakaalu kohta karjas ning info nähtud üksikute kultide kohta.

Üksikute

veergu mitte kanda nt emiseid jäänud põrsaid/põrsasteta jäänud emiseid ja 2-3 kesikut

koosnevat karja. Kesikud märgitakse üldjuhul vanaloomade hulka, kuid kui neid on võimalik

selgelt eristada, tuuakse need eraldi välja. Kui näiteks karjas oli 2 emist ja neli kesikut, märgitakse vanaloomade vaatluse lahtrisse 2+4. Võimalusel tuleks püüda vältida sama karja korduvat kirjapanekut.

Iga jahipiirkonna kohta tuleb esitada vähemalt üks vaatluskaart, kandes sellele soovitavalt mitme vaatleja poolt eri kohtades nähtud loomad. Vaatluskaardi täitja(d) on jahimaa kasutaja otsustada. Kui metssigu vaatlusperioodil ei nähtud, jäetakse vaatluskaart tühjaks.

Täidetud vaatluskaardid edastada Keskkonnaagentuurile hiljemalt 20. märtsiks 2022.

Vaatlusankeedid on leitavad Keskkonnaagentuuri kodulehelt [www.keskkonnaagentuur.ee](http://www.keskkonnaagentuur.ee)

Jahipiirkonna kasutajatel soovitame vaatlusperioodil tehtavate metssea vaatluste info võimalusel kanda jooksvalt infosüsteemi JAHIS, sest sedasi toimides ei ole vaja eraldi täidetud vaatluskaarti Keskkonnaagentuurile esitada.

Metskits

## VAATLUSKAART

Eesmärk

Vaatluskaartide kogumise eesmärgiks on saada ülevaade metskitse asurkonna koosseisust ja juurdekasvust.

Metoodika

Metskitse vaatluskaarti täidetakse ajahavahemikus 1. september kuni 1. oktoober talletades vaatluskaardile septembrikuu juhuvaatluste andmed. Võib ka korraldada paar-kolm ülejahipiirkonnalist vaatlusõhtut või -hommikut, mille käigus vaadeldud loomad vaatluskaardile kantakse.

Nähtud kitsed eristatakse tallede arvu järgi, tallesid eraldi kirja ei panda. Nähtud sokud eristatakse sarvede eripära järgi kolme rühma: 1) nupp- või väärarendsarvedega, 2) piiksarvedega ja 3) hark- või 3 haruliste sarvedega sokud.

Võimalusel tuleks püüda vältida samade loomade korduvat kirjapanekut.<sup>7</sup>

Iga jahipiirkonna kohta tuleb esitada vähemalt üks vaatluskaart, kandes sellele soovitavalt mitme vaatleja poolt nähtud loomad. Vaatluskaardi täitja(d) on jahimaa kasutaja otsustada.



Kui metskitse vaatlusperioodil ei nähtud, jäetakse vaatluskaart tühjaks.

Täidetud vaatluskaardid edasta Keskkonnaagentuurile hiljemalt 20. novembriks 2021.

Vaatlusankeedid on leitavad Keskkonnaagentuuri kodulehelt [www.keskkonnaagentuur.ee](http://www.keskkonnaagentuur.ee)

Jahipiirkonna kasutajatel soovitame vaatlusperioodil tehtavate metskitse vaatluste info võimalusel kanda jooksvalt infosüsteemi JAHIS, sest sedasi toimides ei ole vaja eraldi täidetud vaatluskaarti Keskkonnaagentuurile esitada.

Suurkiskjad (hunt, ilves ja karu) ja šaakal

Eesmärk

Suurkiskjate vaatlusandmeid ja kõiki suurkiskjatel kogutavaid materjale kasutatakse suurkiskjate seires ning need annavad olulist infot asurkonna suuruse, seisundi ja juurdekasvu näitajate kohta, aidates muuhulgas teha täpsemaid prognoose asurkonna juurdekasvu ja sellest tulenevalt ka esmaste küttimehahtude suuruse kohta. Samas koguses materjali on kogutud ning analüüsitud alates aastast 2003 ning seda jätkatakse samas mahus ka tulevikus.

VAATLUSLEHT

Suurkiskjate ja šaakali isendite ja jälgede vaatlusandmed kantakse vaatluslehele, millele märgitakse vaatluse tegija nimi ja kontakttelefon. Iga vaatluse kohta märgitakse:

- 1) vaatluse kuupäev, jahipiirkond ja geograafilised koordinaadid;
- 2) kas vaadeldud on isendeid või jälgi;
- 3) vaadeldud isendigrupi suurus ja võimalusel järglaste arv grupis;
- 4) karu jälje vaatlusel esijala päka laius.

Ilvese jäljevaatluste põhiaeg on alates lumikatte tekkimisest sügisel kuni veebruari lõpuni.

Seoses jooksuajast tingitud ilvese territoriaalse käitumise muutumisega märtsis jäljeloendust enam ei tehta. Ilvese vaatlustena märgitakse ainult pesakonnad (poegade ema) või isendite grupid, üksikisendeid kaardistada vaja ei ole. Väga oluline on kindlaks teha isendite (poegade) arv grupis.

Hundi jäljevaatluse põhiaeg on kogu lumega periood. Vaatluslehele märgitakse ka üksikisendite vaatlused, muus osas kehtivad samad nõuded, mis ilvese puhul.<sup>8</sup>

Lisainformatsioonina on märkuste lahtrisse oluline märkida, kui jooksuajal on näha hundi märgistuskohtades uriinis verd, mis viitab sigiva paari olemasolule.

Šaakali puhul on olulised paaride ja karjade vaatlused. Üksikisendite vaatlusi märkida vaid juhul, kui selles piirkonnas paare või karju ei ole.

Karu jäljevaatlus toimub kogu liigi ärkveloleku aja jooksul. Erilist tähelepanu tuleb pöörata pesakondade kaardistamisele. Oluline on siinjuures märkida, kas emaga koos olnud pojad olid alla aastased, või 1 aasta vanused loomad.

Täidetud karu vaatluslehed edasta Keskkonnaagentuuri eluslooduse osakonnale hiljemalt 20. novembriks 2021 ning hundi, ilvese ja šaakali vaatluskaardid hiljemalt 20. märtsiks 2022.

Jooksvalt võib eluslooduse osakonnale edastada ka infot rajakaamerate ülesvõtetele jäänud poegade emakarudest, ilvese ja hundi pesakondadest ning šaakalitest. Fotodele kindlasti lisada ka asukoha ja ülesvõtte kuupäeva info.

Jahipiirkonna kasutajatel soovitame suurkiskjate ja šaakali vaatluste info võimalusel kanda jooksvalt infosüsteemi JAHIS, sest sedasi toimides ei ole eraldi täidetud vaatluslehti Keskkonnaagentuurile vaja esitada.

KÜTITUD ISENDI ÜLEVAATUSANKEET täidetakse kõikide kütitud ja muul põhjusel hukkunud isendite kohta. Ankeedile märgitakse kütümise kuupäev ja kütümiskoht (maakond ja jahipiirkond), isendi sugu ja arvatav vanusegrupp, isendi kaal, tüvepikkus ja turjakõrgus. LIHASPROOV (ca 1 gramm) geneetiliseks uuringuks, kõigilt kütitud või muul põhjusel hukkunud isenditelt. Lihatükk pannakse väiksesse kilekotti (grip) ning varustatakse sildiga, millele märgitakse kütitud isendi liik, kütümise kuupäev ja jahipiirkond, kus isend kütiti (vt joonis). Lihatükiks võib olla ka keele ots. Proov säilitatakse sügavkülmikis.

Palume suuremat kogust liha prooviks mitte võtta!

SIGIMISELUNDKOND (emakas koos munasarjadega) kõigilt kütitud või muul põhjusel hukkunud üle 1 a vanustelt emasisenditelt (joonis 3). Proovi võtmisel järgitakse samu nõudeid, nagu põdra puhul. Kindlasti võetakse emakas koos mõlema munasarjaga, mis asuvad

emakasagarate otstes rasviku sees. Kogutud sigimiselundkond märgistakse ja säilitakse sarnaselt lihasprooviga.<sup>9</sup>

VANUSE MÄÄRAMISEKS võetakse kõikidelt kütitud ja muul põhjusel hukkunud huntidelt, ilvestelt ja šaakalitel lõik ühe alumise kihva juurest. Kihv võetakse lõualuust välja peale kolju keetmist ning juure ots pikkusega umbes 1,5 cm saetakse ära rauasaega. Kihva saab kätte ka keedetud kuivast koljust, kui seda hoida kuumas vees 5-10 minutit, vajadusel jahtunud vett vahepeal kuuma vastu vahetades. Karudelt kogutakse vanuse määramiseks esimene premolaar ülalõualuust kõigilt kütitud või muul põhjusel hukkunud isenditelt. Esimene premolaar / eespurihammas on väike hammas, mis asetseb vahetult kihva taga. Vanuseproov panna väiksesse kilekotti (grip) ning varustada sildiga, millele märgitakse kütitud isendi liik, küttimise kuupäev ja jahipiirkond, kus isend kütiti.

NB! Hambaproovid võtta kindlasti enne kolju keemilist töötlemist (valgendamist).

Kütitud hundi, ilvese ja šaakali ülevaatusankeedid ja bioproovid peab jahipiirkonna kasutaja esitatama Keskkonnaagentuuri eluslooduse osakonnale hiljemalt jooksva aasta 20. märtsiks. Vastavad materjalid kütitud pruunkarude kohta tuleb eluslooduse osakonnale esitada hiljemalt 20. novembriks.



Joonis 3. Korrekselt võetud ja märgistatud lihasproov ja kihvajuure lõik (vasakul) ning hundi emaka võtmine (paremal). Emakas on tupe juurest ära lõigatud, munasarjad on veel rasviku sees peidus.

Jahimaadel muul põhjusel hukkununa leitud või hukatud suurkiskjatel ja šaakalitel

kogutakse materjal samas ulatuses, mis kütitud loomadelt, kui korjuse seisund seda võimaldab.

NB! Pane tähele, et kütitud või hukkununa leitud hundist, ilvesest, pruunkarust ja šaakalist tuleb teatada Keskkonnaametile kohe, kuid mitte hiljem kui ühe ööpäeva jooksul leidmisest arvates.

Kütitud huntide ankeedid ja biomaterjal oleks vajalik Keskkonnaagentuurile edastada võimalikult kiiresti, kuna sellest sõltub küttemislimiidi teise osa määramine.<sup>10</sup>

Hallhüljes

KÜTITUD ISENDI ÜLEVAATUSANKEET täidetakse kõikide kütitud isendite kohta.

Ankeedile märgitakse järgmised andmed:

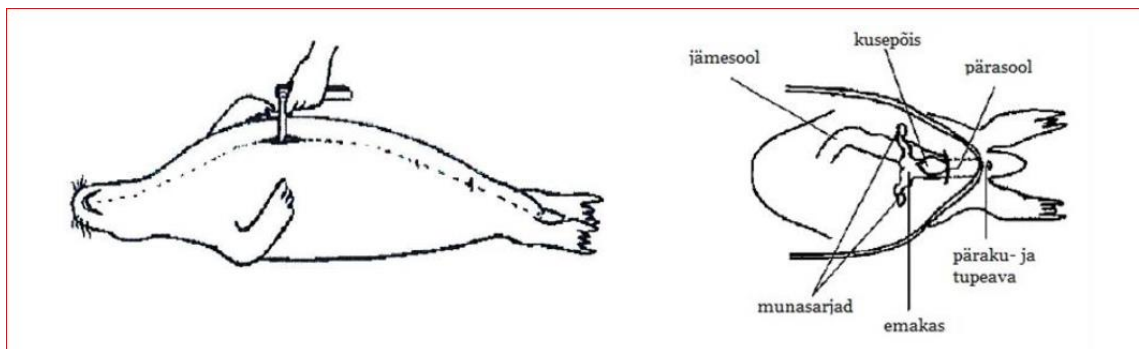
- 1) küttemise kuupäev ja jahiloa number;
- 2) küttemiskoha maakond ja geograafilised koordinaadid;
- 3) isendi sugu, tüvepikkus ja võimaluse korral kaal;
- 4) nahaaluse rasvkoe paksus;
- 5) andmete koguja nimi ja kontakttelefon.

KÜTITUD HALLHÜLJESTELT KOGUTAVAD BIOPROOVID

Vanuse määramiseks kogutakse kõikidelt kütitud isenditelt alalõualuu või silmahamba juure 1–2 cm pikkune lõik.

Nahaaluse rasvkoe proov - kõikidelt kütitud isenditelt tuleb võtta 5×5×5 cm suurune tükk nahaalust rasvkudet koos nahaga (joonis 4). Proov säilitatakse sügavkülmikus.

Sigimiselundkond – emakas koos munasarjadega kogutakse kõigilt kütitud vähemalt ühe aasta vanustelt emastelt isenditelt. Proovi võtmisel tuleb järgida samu nõudeid mis teistegi suurulukitel puhul. Proov säilitatakse sügavkülmikus (joonis 4).



Joonis 4. Kütitud hallhülge rasvakihi paksuse mõõtmine ja emaka paiknemine kõhuõõnes.

Kõikidele bioproovide juurde tuleb märkida maakond, kütamise kuupäev ning jahiloo number. Kütitud loomade andmed ja bioproovid tuleb esitada Keskkonnaagentuurile hiljemalt 2022. aasta 10. jaanuariks.

Kütitud hallhülge ankeet mis sisaldab ka erinevate bioproovide võtmise juhendit on leitavad Keskkonnaagentuuri kodulehelt [www.keskkonnaagentuur.ee](http://www.keskkonnaagentuur.ee)11

NB! Pane tähele, et sarnasel suurkiskjatele tuleb ka kütitud või hukkununa leitud hallhülgest teatada Keskkonnaametile esimesel võimalusel, kuid mitte hiljem kui ühe ööpäeva jooksul leidmisest arvates.

Kobras

Kopra leviku ja arvukuse täpsemaks hindamiseks tehakse alates 2015. aastast iga kolme aasta tagant kopra pesakondade loendus.

Metoodika

2021. a sügisel oktoobrist detsembrini, mil koprad koguvad aktiivselt talvevarusid, tuleb kõikides jahipiirkondades läbi viia kopra pesakondade loendus ja kaardistamine. Sel ajal on nende tegevus kontsentreerunud peaurgude lähedusse, mistõttu on erinevad pesakonnad teineteisest lihtsamini eristatavad.

Kaardistatakse vaid need pesakonnad, kus on olemas värsked tegevusjäljed – langetatud puud, ehitatud või remonditud tammid, oksakogumitena vette kogutud talvevarud. Talvevaru järgi ongi parim määrata pesakonna olemasolu ja selle peaurgude (tsentri) asupaika.

Territoriaalsete kobraste olemasolu kinnitavad ka territooriumi tähised nn haisumättad.

Koprapesakondade loenduslehele märgitakse erinevate koprapesakondade tsentrite

geograafilised koordinaadid ning info veekogu tüübi, pesakonna vanuse, talvevarude olemasolu, paisude arvu, üleujutatud ala ja liigniiske ala suuruse kohta.

Täidetud loendusleht tuleb esitada Keskkonnaagentuurile hiljemalt 2022. aasta

10. jaanuariks. Kopra loenduslehe vorm koos juhendiga on leitavad Keskkonnaagentuuri kodulehelt [www.keskkonnaagentuur.ee](http://www.keskkonnaagentuur.ee)

Ruutloenduse andmete kogumine ja esitamine

Jahipiirkonna kasutaja on kohustatud iga-aastaselt (ajavahemikul 15. jaanuar kuni 31. märts) läbi viima talvise ulukite jäleradade loenduse nn ruutloenduse jahipiirkonda märgitud ca 12 km pikkustel püsivarsruutidel (loendusruutudel). Arvestades märtsikuu heitlike lumeoludega mille tõttu näiteks 2014. ja 2015. a ruutloendused on jäänud valdavalt teostamata, on kõikides

jahipiirkondades tungivalt soovitatav loendus sobivate lumeolude olemasolul läbi viia jaanuaris või veebruaris ning vältida selle teostamise lükkumist märtsi.

Jahiulukite ruutloenduse andmed esitab jahipiirkonna kasutaja Keskkonnaagentuurile 10 päeva jooksul pärast loenduse lõppu. Ruutloenduse algusest tuleb teavitada Keskkonnaametit.

Jahiulukite ruutloenduse põhjalik metoodiline juhend ja loendusankreedid on leitavad eraldi dokumentidena Keskkonnaagentuuri kodulehel: <http://www.keskkonnaagentuur.ee/>

Jahindusstatistiliste andmete kogumine ja esitamine

Jahindusstatistiliste andmete aruandeperiood on jahiaasta.

Kütitud jahiulukite kohta tuleb esitada järgmised andmed:

- 1) jahiulukite arv liikide lõikes;
- 2) kütitud suuruluki sugu ja vanusegrupp.

NB! Kuna metsseale kestab jaht aastaringselt, toimub vanusegrupi vahetus põrsast kesikuks ning kesikust täiskasvanud isendiks kokkuleppeliselt jahiaasta alguses 1. märtsil.

Muud nõutavad jahindusstatistilised andmed on:

- 1) suurulukite arvukuse hinnang aruandeperioodi lõpus;

- 2) väikeulukite, v.a rändlinnud, arvukuse muutumise hinnang;
- 3) liikluses ja muul põhjusel hukkunud suurulukire arv;
- 4) jahimeeste arv;
- 5) jahikoerte arv tõurühmade kaupa.

Jahindusstatistilised andmed tuleb esitada Keskkonnaagentuurile iga aasta hiljemalt 20. märtsiks.

Kütitud või hukkununa leitud hundist, ilvesest, pruunkarust, šaakalist, hallhülgest ja võõrliigi isendist tuleb teatada Keskkonnaametile esimesel võimalusel, kuid mitte hiljem kui ühe ööpäeva jooksul leidmisest arvates.

Kõik vajalikud ankeedid ja andmelipikud on kättesaadavad Keskkonnaagentuuri

kodulehel: <http://www.keskkonnaagentuur.ee/>

Kogutud andmete analüüside tulemused on aruannetena saadaval Keskkonnaagentuuri

kodulehel: <http://www.keskkonnaagentuur.ee/13>

Andmete edastamine

Arvutis täidetud või paber kandjalt skanneritud ankeedid võib edastada Keskkonnaagentuuri eluslooduseosakonna e-posti aadressile [ulukiseire@envir.ee](mailto:ulukiseire@envir.ee)

Paber kandjal ankeedid võib edastada ka maakondlikkusse jahindusklubisse (sellise olemasolul) või edastada Keskkonnaagentuuri eluslooduse osakonnale aadressil Rõõmu tee 6, Tartu 50705.

Erinevate ulukite vaatlused on soovitatav jooksvalt sisestada infosüsteemi JAHIS. Kuna JAHIS-sse kantud vaatlusandmetele on ulukiseirega seotud isikutel ligipääs ning neist tehakse regulaarselt väljavõtteid, ei ole vaja selles infosüsteemis olevaid vaatlusandmeid eraldi loenduslehtedena Keskkonnaagentuurile esitada.

Ankeedid ja biomaterjalid võib eluslooduseosakonnale üle anda ka maakondades toimuvatel põdra biomaterjali ülevaatuspäevadel. Kütitud huntide ankeedid ja biomaterjal oleks vajalik Keskkonnaagentuurile edastada võimalikult kiiresti, kuna sellest sõltub küttemislimiidi teise osa määramine

#### 4. 2021 jahihooaja küttimise statistika

Detailsemalt saab küttimiste statistikaga tutvuda Meie kodulehel - <https://ivjs.ee/index.php/kuttimine>

**Metskits** – Küttimine väga kasin 900 isendist kütitud 212 ja täitmise % on 24. Kindlasti küttimist intensiivistada. Üks näide ka, miks on oluline kindlasti sokud varem ära küttida ja küttimist mitte jätma viimasele 3 kuule.



*Kütitud sokk 16.10 – peale tabamust, kukkus üks sarv ära.*

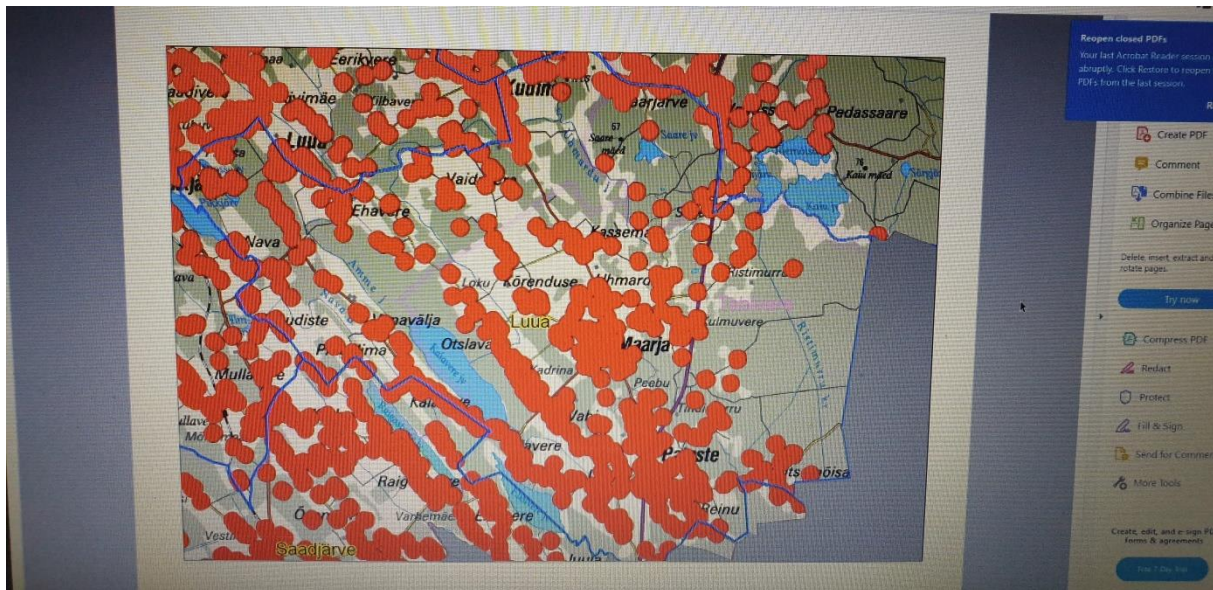
**Põder** – 382 isendist kütitud 104, täitmise % 27. See aasta näitab järjekordselt, et probleeme on vasikate küttimisega. Vasikate mitte küttimist ei tohi kompenseerida suurte loomade küttimisega.

**Metssiga** - 421 isendist kütitud 96, täitmise % 23

#### 5. Maarendilepingute pikendamisest

Järgmine jahindusnõukogu tuleb kokku detsembri kuus ja siis loodame ülejäänutele Ida-Viru jahtkondadele maakasutuse lepingute pikendamise ära vormistada. Lisan siia ühe pildi, mille järgi saate ka oma jahipiirkonnas kodutöö ära teha. Tõmmates oma jahipiirkonnas olevate hoonete ümber 200 m ringid, saate välja võtta selle osa, kus jahti pidada ei saa.





Ühe jahtkonna näitel, kuidas majade ümber on kaardile tekitatud 200m ringid, mille alusel saab lõpuks jahimaast välja võtta selle osa, kus jahti pidada ei saa.

## 6. Maailmanäitus “One with nature” Ungaris

EJS-i “ulukid teel” projekt sai Euroopas kõrge tunnustuse.

**Euroopa jahimeeste katusorganisatsiooni FACE aastakoosolekul tunnustati parimaid projekte. Üheks nendest ostus EJS-i projekt “ulukid teel”.**

Projektijuhi Urmas Salmu sõnul tuli selline tunnustus ootamatult, aga samas meeliülendav. “Kui seda projekti alustasime, siis ei olnud me päris kindlad kas me oleme õigel teel, aga tänaseks oleme veendunud, et tegelema õige ja väga vajaliku teemaga,” selgitas Salmu.

FACE andis auhindad üle bioloogilise mitmekesisuse programmi raames. Programmil täitus tänavu 10 aastat. Seni on 25 Euroopa riiki esitanud ligikaudu 470 looduskaitseprojekti.

EJS alustas “Ulukid teel” projektiga 2020. aasta kevadel. Selle eesmärk on vähendada liikluses inimeste ja metsloomade vahelisi kokkupõrkeid. Projekti käigus testitakse ja uuritakse maanteedel tähtsustatud valgusreflektorite mõju metsloomadega seotud õnnetustele. Reflektorid paigaldati Lääne-Viru, Ida-Viru-, Lääne-, Pärnu-, Viljandi-, Tartu- ja Põlvamaale. Projekti käigus kaetakse Eestis seitsme maakonna 24 maanteelõigule kokku üle 1000 valgustõkke reflektorit.

Valgusreflektorid on paigaldatud maantee piirdepostide peale ja nende tööpõhimõte on päris huvitav – kahe järjestikuse piirdeposti vahele tekib auto tuledest metsa poole valgusmüür, mis hoiab metslooma teest eemale. See mõjub ulukile kui valgusfoor, andes hoiatussignaali, et teed ei ole mõistlik sel ajahetkel ületada. Rohkem projekti kohta saab lugeda [siit](#).

Sellel üritusel kasutati ka Meie (Ontika jahtkonna) reflektorite paigaldamise fotosid. Seega olime Ida-Viruga samuti Ungaris kohal 😊



## 7. Uued rakendused surnud metssigadest ja lindudest teavitamiseks

Põllumajandus- ja Toiduameti uued veebirakendused surnuna leitud metsseast ja linnust teavitamiseks, juhuks, kui te ei ole neid veel saanud.

Surnuna leitud metsseast saab teavitada aadressil <https://seakatk.ee/teata> ja linnust aadressil <https://linnugripp.ee/teata> arvuti või mobiiltelefoni kaudu. Ühtlasi saab kaardile märkida leitud korjuste asukohad. Rakendusest saab vaadata ka kõiki varem kaardile märgitud metssigade ja lindude leiukohti. Täiendava info leiate allpool olevast meilist ja lisatud failidest.

Palun tutvuge uute rakendustega, teavitage rakendustest ka teisi jahimehi ja kasutage neid julgesti, sellest on palju abi haiguse tõttu surnud loomade ja lindude kaardistamisel ning kontroll-proovide võtmisel. Samuti saavad leiukohtade läheduses olevad sea- ja linnupidajad võtta kaardi andmete põhjal kasutusele asjakohased täiendavad taudi ennetamise abinõud.

Lugupidamisega

Marko Vinni

IVJS juhatuse esimees

