



IVJS infokiri september 2020

Toimunud tegevused:

13.09 – Laskevõistlus „Aru kult“ 10

15.09 - IVJS juhatus

16.09 – Põdrapäev – Lektor P. Vahtramäe

23.09 – KKI teabepäev

24.09 – EJS juhatus

Eelseisvad tegevused:

24.10 – Ühisjaht Permisküla jahimaadel

1. Euroopa Liidus keelatakse pliihaavlite kasutamine märgaladel

3. septembril hääletas Euroopa Liidu REACH* komitee pliihaavlite märgaladel kasutamise keelustamise poolt. Selle järgi ei tohi kahe aasta pärast enam pliihaavleid märgaladel ja märgaladest 100 meetri raadiuses kasutada.

„Veelinnujaht pliihaavlitel on Eestis keelatud juba 2013. aastast, kuid tänane piirang laieneb ka teistele linnuliikidele, väikeulukitele ning ka mõnele suurulukile. See on märgalade rikkale Eestile oluline läbimurre, sest me ju järjepidevalt töötame selle nimel, et pliihaavlitel jahipidamine jääks minevikku ning võtaksime kasutusele ohutumad alternatiivid,“ sõnas keskkonnaminister Rene Kokk.

Olgugi et Eesti toetab märgalade lindude kaitsmist pliiühüstuse eest nii Eestis kui ka kogu Euroopa Liidus, soovis Eesti ettenähtust veidi pikemat üleminekuaega ja seetõttu jäime ka hääletusel erapooletuks. Eesti ja teised liikmesriigid, kellel on märgalad üle 20% territooriumist, võivad soovi korral valida üleminekuajaks kolm aastat, kuid sel juhul rakendub pliihaavlite kasutamise keeld kogu riigi territooriumil.

Eesti pidas vajalikuks viieaastast üleminekut, et jahimeestel oleks rohkem aega soetada omale terashaavlite kasutamiseks sobilikke jahipüsse.

Eestis on umbes 15 000 jahimeest, kellest 10 000 on aktiivsed. Kui Eestis keelatakse pliihaavlite kasutamine, siis enamik aktiivsetest jahimeestest peab muretsema uue sileraudse püssi, mis sobiks terashaavlitel või peab hakkama kasutama muid alternatiivhaavleid, mis sobiks jahimeeste odavatele ja vanadele sileraudsetele püssidele.

Kuna pliimoonale alternatiivmoona väljatöötamine alles käib, on praegu tolle moona hind väga kõrge. Hetkel otsitaksegi odavamaid sulameid, näiteks volframsulamid. Viie aasta pikkune üleminekuaj oleks piisav, et langeks moona hind ning seda saab tulistada ka vanast õhukeste raudadega relvast.

Euroopa Kemikaali ameti hinnangul vähendab täna hääletatud piirang arvukate märgaladest sõltuvate linnuliikide ulatuslikku pliiiga kokkupuudet. Seda ennekõike pliiist haavliterade allaneelamise kaudu. On leitud, et ELis sureb pliiimürgistuse tagajärjel igal aastal umbes miljon märgalade lindu, hoolimata paljudes liikmesriikides juba kehtestatud piirangutest.

Keskkonnaminister lisab, et pliiiga kokkupuutumist on seostatud paljude negatiivsete tervisemõjudega ja pliihaavlite kasutamise piiranguga kaitseme ka inimeste tervist. „Neid uuringuid on tehtud erinevates riikides ning leitud, et see on otsene terviseoht ning sellist asja nagu ohutu plii tarbimise taset ei ole. Plii satub meie organismi aga juba meie igapäevaselt toidulaualt, näiteks on suure tõenäosusega plii osakesi pliihaavlitega lastud ulukipraes“. Terviseriskidest võib välja tuua näiteks vähenenud viljakuse, mõju imikute ja laste arengule, pikaajalise või korduva kokkupuute tagajärjel tekkivad organite kahjustused ja vähi. Eriti kahjustab plii laste neuroloogilist arengut.

Kuna plii põhjustab suurt ohtu inimestele ja keskkonnale, siis REACH komitees alustati hiljuti ettevalmistustöödega, et keelata pliihaavlite kasutamine ka märgaladest välja jäävatel aladel, pliid sisaldavad kuulid ja kalastustarbed. Need piirangud jõuavad REACH komitees hääletusele 2022. aastal.

Taust:

Veelinnujaht pliihaavlitega on ELis juba aastaid keelatud (Eestis alates 2013. aastast), kuid praegu arutlusel olev piirang puudutab veelindude hulka mitte kuuluvaid linnuliike, väikeulukeid (näiteks jänes, rebane, šaakal, mink, tuhkur, mäger, kobras jne) ja mõnda suurulukit (hunt, metskits, ilves), keda tohib lasta nii haavlite kui kuulidega. Eelnõus kasutatud märgala defineerimisel on kasutatud Ramsari konventsiooni, mille järgi on märgalad looduslikud või tehnilised, alalised või ajutised seisva või voolava, mageda, riim- või soolase veega soo-, madal soo-, turba- või veealad, sealhulgas mereveealad, mille sügavus mõõna ajal ei ületa kuut meetrit.

2. Soovitused põtrade valiklaskmiseks



Alanud 2020 põdrajahihooajal on paslik meelde tuletada soovitusi põtrade küttimiseks:

Eesti Jahimeeste Selts (EJS) ja Keskkonnaagentuuri ulukiseire osakond (KAUR) on kinnitanud põtrade valiklaskmise soovitusel, mida jahimeestel järgida.

EJSi juhatus on kinnitanud KAURI välja töötatud ja soovitatud teadmispõhise põtrade küttimise juhendi, kus on rõhuasetus soolisele- ja vanuselisele struktuursele küttimisele, mis tagab põdra elujõulise populatsiooni säilimise ja jätkusuutliku jahinduse.

Põtrade küttimisel tuleb arvestada järelkasvuga

Küttimise korraldamise pearõhk ei pea olema sellel, kui palju põtru kütitakse, vaid kas neid jääb järele parajal tihedusel ja tasakaalukas struktuuris. Pikaajalise kogemuse põhjal ei tulene sellisel juhul kahjustused ja ohjamisvead mitte tihedusest, vaid vigasest hinnangust arvukusele, mis omakorda annab vigase hinnangu küttimise vajadusele ja küttimise korraldusele. Selliste juhtumite vältimiseks on esmatähtis teadmine põdra mõju kohta jahipiirkonnas ja jahihühenduste vaheline koostöö.

Täiskasvanud põtrade osakaalu küttimiskvoodis ei ole soovitatav tõsta üle 70%, ka vasikate nappuse korral, pigem tasuks sellistes piirkondades küttimismahtu vähendada.

Põdralehmadest on eeliskütitavad (valdavalt noored) vasikata lehmad, pesakonda küttides tuleks lehm jätta küttimata või küttida viimasena. Kaksikutega pesakondi tuleks küttida

mõõdutundega, nt üks vasikas kahest või kolmest. Mõlemad sugupooled ja kõik salgad omavad nii põdraasurkonnas kui ka teiste ulukiliikide asurkondades võrdset tähtsust.

Piik- ja harksarvedega pulle on soovitatav kütida kuni 75%, keskmisi 20–25%, aga vanemaid ja täiskühvelsarvedega pulle (kelle sarve kühvliosa moodustab kummagi sarvelaba valendikust enam kui poole) pigem hoida või kütida erandina ja mitte üle 5% pullidest.

Täiskühvelsarvi kandvate pullide kütimisest, olenemata sarvede suurusest, tasub pigem hoida, eesmärgiga meie põdraasurkonna looduslähedust suurendada.

Kuna kühvelsarved omavad kõrget trofeeväärtust, kipub neid kandvate isasloomade osakaal intensiivse kütimissurve all olevates Euroopa põdrapiirkondades pidevalt vähenema.

Praeguste ja tulevaste võimalike dominantsete pullide, kes on suurema kehamõõtme ja parema sarvekasvuga, sh kühvelsarvedega pullid, kütimisest hoidumine annaks neile võimaluse elada vähemalt 7–8 aastat, jätta endast 3–5 põlvkonda järglasi ning näidata sarvekasvu täit potentsiaali.

Tuleb arvestada ka soolist struktuuri

Kütimiseelistus võiks kehtida kõige kehvemate sarvede kandjate suhtes, kelleks on kehva konditsiooni tõttu välja arenemata või silmnähtavalt asümmeetriliste sarvede kandjad (v.a jooksuajal vigastatud) olenemata vanusest. Samuti on eelistatud mullikaeast välja kasvanud 1–2-haruste sarvede kandjad. Igati õigustatud on jätta alles suuremate kehamõõtmetega isendeid, kuna nende puhul on eeldused kasvatada suuremaid ja sümmeetrilisi sarvi ning tuua ilmale tugevamaid järglasi.

Mõttekas on mõlema soorühma kütimisega mitte liialdada ning säästa dominantseid isendeid.

Asurkonna soolist struktuuri laiemate alade keskmisena on mõistlik hoida vahemikus 1,2–1,5 lehma pulli kohta. Sel moel soodustame soolis-vanuselise asustusstruktuuri püsimist, sugulise valiku toimimist ning geneetilise mitmekesisuse ja keskkonna stressoritele vastupanuvõime püsimist. Kui aga põdralehmade osakaal asurkonnas on kõrgem, aga tihedus madal, suureneb võimalus, et pääsevad „löögile” liiga noored pullid, jooksuage jääb venima ning osa

põdralehmadest jääb viljastamata või saab viljastatud alles kujunemisejärgus infantiilsete pullide poolt või tavapärasest hiljem.

Mõõdukas sooline struktuur jahipiirkondades soodustab inna ja poegimise sobivaimale ajale sattumist, järglaskonna kõrgemat elumust, ühtlasemat soojaotumust, parema talvitumiskonditsiooni saavutamist ja poegimist parimal ajal. Lisaks on mõõduka põdralehmade ülekaaluga asurkond parema juurdekasvu tõttu nii kiskluse kui küttime mõju suhtes paremini turvatud.

Küttides (dominantse) põdrapulli oktoobris, on tema panus järgneva põlvkonna tootjana tunduvalt tõenäolisem ja küttime kahjulikkus populatsioonile väiksem, pullide suurem arv ning konkurents jooksuajal kasulik.

Soovitused põtrade valiklaskmisel:

- Küttime korraldamisel peab peardõhk olema mitte niivõrd sellel, kui palju neid kütitakse vaid sellel, kas neid jääb jahimaale parajal tihedusel ning soolisvanuselises struktuuris. Kahjustused ja ohjamisvead ei tulene mitte niivõrd asustustihedusest, vaid vigasest hinnangust arvukusele, millest tuleneb vigane hinnang küttime vajadusele ja valesti korraldatud küttime. Selliste juhtumite vältimisel on esmatähtis põdra mõju teadmine jahipiirkonniti ja jahiühenduste koostöö.
- Täiskasvanud loomade osakaalu küttimekvoodis ei ole soovitatav tõsta üle 70% ka vasikate nappuse korral ning pigem tasuks sellistes jahipiirkondades kogu küttime mahtu vähendada. Põdralehmadest on eeliskütitavad (valdavalt noored) vasikata lehmad. Pesakonda küttime jäägu lehm alles või kütitage viimasena. Mitmikutega pesakondi kütitage mõõdotundega, näiteks üks vasikas kahest. Mõlemad sugupooled ja kõik vanusegrupid omavad nii põdraasurkonnas kui ka teiste ulukiliikide asurkondades võrdset tähtsust. Piik- ja harksarvedega pulle on soovitatav küttime kuni 75%, keskmisi 20–25%, vanemaid ja täiskühvelsarvedega pulle (kelle sarve kühvliosa moodustab kummagi sarvelaba valendikust enam kui poole) pigem hoida või küttime erandina ja mitte üle 5% pullidest.
- Täiskühvelsarvi kandvate pullide küttime, olenemata sarvede suurusest, tasub hoiduda, eesmärgiga meie põdraasurkonna looduslähedust suurendada. Kuna kühvelsarved omavad kõrget trofeeväärtust, kipub neid kandvate isasloomade osakaal intensiivse küttime surve all olevates Euroopa põdrapiirkondades pidevalt vähenema. Praeguste ja tulevaste võimalike dominantsete pullide – suuremate kehamõõtmetega ja parema sarvekasvuga, sh kühvelsarvedega pullide küttimeks

hoidumine annaks neile võimaluse elada vähemalt 7–8 aastat, jätta endast 3–5 põlvkonda järglasi ning näidata sarvekasvu täit potentsiaali.

- Küttimeelistus võiks kehtida kõige kehvemate sarvede kandjate suhtes, kelleks on kehva konditsiooni tõttu välja arenemata või silmnähtavalt asümmeetriliste (välja arvatud jooksuajal vigastatud) sarvede kandjad olenemata vanusest, samuti ka mullikaeast välja kasvanud 1–2-haruste sarvede kandjad. Igati õigustatud on jätta alles suuremate kehamõõtmetega isendeid, kuna nende puhul on pullidel eeldused kasvatada võimsamaid sarvi ning lehmadel tuua ilmale tugevamaid järglasi.
- Mõttekas on mõlema soorühma kütimisega mitte liialdada, ning säästa dominantseid isendeid. Asurkonna soolist struktuuri laiemate alade keskmisena on mõistlik hoida vahemikus 1,2–1,5 lehma pulli kohta. Sel moel soodustame soolis-vanuselise struktuuri püsimist, sugulise valiku toimimist ning geneetilise mitmekesisuse ja keskkonna stressoritele vastupanuvõime püsimist. Kui aga põdralehmade osakaal asurkonnas on kõrgem, suureneb võimalus, et paljunema pääsevad liiga noored pullid. Pullide puudusel jääb jooksuage venima, osa põdralehmadest jääb partnerit leidmata viljastamata või saavad viljastatud alles kujunemisjärgus pullide poolt tavapärasest hiljem.
- Mõõdukas sooline struktuur jahipiirkondades soodustab inna ja poegimise sobivaimale ajale sattumist, järglaskonna kõrgemat elumust, ühtlasemat soojaotumust ning parema talvitumiskonditsiooni saavutamist. Lisaks on mõõduka põdralehmade ülekaaluga asurkond parema juurdekasvu tõttu nii kiskluse kui küttime mõju suhtes paremini turvatud.
- Kütides (dominantse) põdrapulli oktoobris, on tema panus järglaste tootjana tunduvalt tõenäolisem ja küttime kahjulikkus populatsioonile väiksem, aga pullide suurem arv ja konkurents jooksuajal kasulik.
- Ei ole mõistlik kütida põtru hilisemal ajal, kui pullid on sarved heitnud.

Põdrapullide valiklaskmine

Näiteid pullide kohta, mis kütitakse ära, mis jäetakse kasvama

Põdrapulli sarved kasvavad igal aastal suuremaks kuni pullid on 6,5-aastased ehk täiskasvanud. Sarvede kasv sõltub toidubaasist ja geneetikast. Sarvede suurst võib kasutada valiklaskmise osana kui suudetakse teha selget vahet kühvelsarvede, pulksarvede ja vahepealse vormi vahel.

Põdrapullide valiklaskmist võib teha kahe põhimõtte täpse vanuse või vanuserühmade järgi. Esimene nõuab jahimeestel väga häid teadmisi põdra täpse vanuse määramiseks ja otsustamiseks, kas vaadeldava pulli sarved on selle piirkonna jaoks keskmised, keskmisest suuremad või väiksemad.

Vanusegruppidesse jagamine on osutunud Soomes efektiivsemaks. Grupid on järgmised: 0,5 a, 1,5 a, 2,5-5,5 ja 6,5 ja vanemad. Varem esitatud valiklaskmise plaani järgi saavad hästi arenenud 1,5- ja 2,5 - 5,5-aastased pullid elada vanemaks.



Pullyasika keha suurust on väga raske hinnata. Jahimehed kütivad hea meelega nii väiksemaid kui suuri pullyasikaid, kuid tegelikult vasikate küttimise määrab eelkõige valiklaskmisel see, kui suure osa kütitud isasloomadest moodustavad vasikad.

Et põdrapullide valiklaskmine oleks tulemuslik, peavad esitatud nõudmistest kinni pidama kõik jahimehed võimalikult suurel territooriumil. Põdra ohjamisala on piisavalt suur majandamiseks, kui arvestame pullide väga suurt liikuvust. Väikesed jahiseltsid ei saa põhimõtteid ainult oma territooriumil rakendada kuna nad jagavad potru naaberseltsidega. Kui jahimees oma klubis jätab pulli, peab ta olema veendunud, et ka naabrid teevad sama.

Pullid, keda ei kütita



Pulksarvedega pullid, kellel on näiteks 5-harulised sarved (soomlased loevad harud mõlemal sarvel kokku, 2 pluss 3), jäävad kasvama. Tavaliselt kuuluvad nad vanuserühma 2,5-5,5. (Selles vanuserühmas on Soomes tavaliselt pulksarvel Lõuna-Soomes 3-5 haru, Kesk-Soomes 4-6, Põhja-Soomes 4-7).



Vahepealse vormiga sarvedega pullid, kellel on näiteks 8-harulised sarved, jäävad kasvama. Tavaliselt kuuluvad nad vanuserühma 2,5-5,5 (Selles vanuserühmas on Soomes tavaliselt vahepealsel vormil Lõuna-Soomes 5-8 haru, Kesk-Soomes 5-9 haru, Põhja-Soomes 5-10 haru).



Kühvelsarvedega pullid, kellel on näiteks 10-harulised sarved, jäävad kasvama. Tavaliselt kuuluvad nad vanuserühma 2,5-5,5 (Selles vanuserühmas on Soomes tavaliselt kühvelsarvel Lõuna-Soomes 6-12, Kesk-Soomes ja Põhja-Soomes 7-13 haru).



Osadel pullidel on jahihooaja lõpuks sarved maha aetud. Selliseid pulle mitte mingil juhul ei kütita.

Kütitavad pullid



Pullid, kellel on 1-4 sarveharu. Kui soovetakse pullide keskmist vanust tõsta, jäetakse 4-harulised kütimata. Pildil on 1,5-aastane kaheharuline pull. Pooletel 1,5-aastastest pullidest on 2-harulised sarved ja nende rümba kaal ei ületa 150 kilo.



Tihti on 6,5-aastastel ja vanematel kühvelsarvedega pullidel 13 ja rohkem haru Kesk ja Lõuna-Soomes ja 14 rohkem haru Põhja-Soomes. Sellised pullid on kütimisküpsed.



Tihti on 6,5-aastastel ja vanematel vahepealse vormidega sarvedega pullidel 9 haru Lõuna-Soomes, 10 haru Kesk-Soomes ja 11 haru Põhja-Soomes. Sellised pullid on kütimisküpsed. Vahepealne vorm erineb kühvelsarvest selle poolest, et kühvli laius on alla poole harude pikkusest.



Tihti on 6,5-aastastel ja vanematel pulksarvedega pullidel 6 haru Lõuna-Soomes, 7 haru Kesk-Soomes ja 8 haru Põhja-Soomes. Sellised pullid on kütimisküpsed. Pulksarvedega pullid erinevad vahepealsetest vormidest selle poolest, et sarve tüvi on kogu ulatuses ümar, ilma ühegi kühvlisarnase moodustiseta.

Kui valiklaskmisel jätta hästi arenenud sarvedega 1,5 ja 2,5-5,5-aastased pullid ellu, siis tähendab see seda, et jooksuajal osaleb paaritumisel järjest rohkem küpseid pulle kui neid osaleks valikuta kütimisel. See tuleb kasuks põtrade looduslikule kiimaageelsele käitumisele ja võimaldab kütida jahimeestel suurema rümba kaaluga ja suuremate sarvedega pulle.

Põdravanuse määramine

Näiteid põdra vanuse määramisest väliste tunnuste järgi

Põdra keha kasvab tema vananedes, mis kergendab tema vanuse määramist. Erinevatel vanuserühmadel on neile omaseid tunnuseid, kuid põdra välimus võib muutuda sõltuvalt ilmast või aastaajast. Sellepärast on õige vanuserühma määramiseks vaja mitmeid väliseid tunnuseid.



1,5-aastasel lehmullikal on suhteliselt lühike pea, kerge kehaehitus ja suhteliselt sirged selja- ja kõhujooned.



Täiskasvanud lehm on suhteliselt pikk pea, tugev kehaehitus ning selja- ja kõhujooned on kaarduvad.

Põdra vanuse enne tema küttemist saame kindlaks teha hammaste arvu ja välimuse järgi.

Kütitud põtrade õige vanuse määramine on hea kool elavate põtrade vanuse määramiseks.



Pooleaastasel põdral (vasikal) on lühike kolmnurkne pea ja tihe lakk.



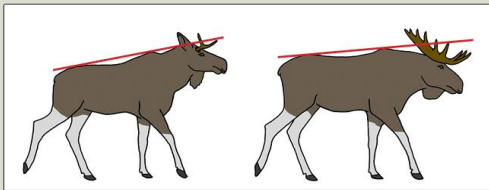
1,5-aastasel noorel pullil on lühike ja kerge keha, kitsas kael, väikesed sarved, pea on lühike. Habeme ja alahuule tagaserva vahel on selge vahe.



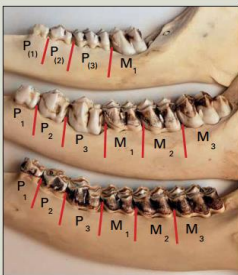
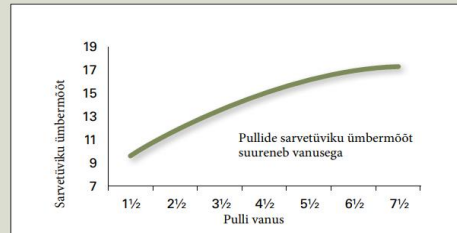
2,5- kuni 5,5-aasta vanustel pullidel on veel suhteliselt kerge kehaehitus, kitsas kael ja väiksemapoolsed sarved. Nooremate pullide habeme ja alahuule tagaserva vahel on selge vahe, vanemate pullide habe algab kohe alahuule juurest.



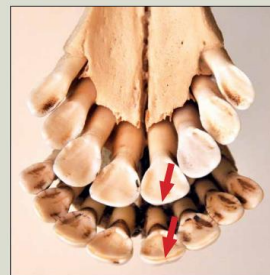
Täiskasvanud pullil (6,5 a ja vanem) on jõuline, peaaegu nelmnurkne keha, jäme kael ja suured ning tugevad sarved. Pea on suunatud alla ja habe hakkab kohe alahuule juurest. Tihti peale on habe lühike ja ümar.



Kui pull kõnnib rahulikult siis on noore pulli kukal seljajoonest ülevalpool, täiskasvanud pullil allpool.



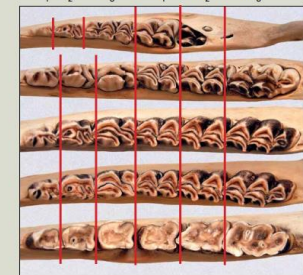
Vasikal (0,5 a) on alalõuas 4 hammas, millest kolmas premular (P3) on kolmeosaline. 1,5-aastasel põdral on alalõuas 6 hammas, millest premularid (P1-P3) on selgelt molaaridest (M1-M3) heledamad. Ka M3 võib holla heledam, kui ta on alles hilja aegu välja tulnud. Nõrgalt arenenud 1,5-aastasel põdral võivad olla piimahambad veel suus ja seetõttu on siis P3 kolmeosaline. Üle 2-aastasel põdral on kõik 6 hammas ühtemoodi tumedad.



Ka esihammaste järgi võib vanuses rusikareegli järgi vahet teha. 5,5-aastasel ja vanematel põdradel on esihamba servas näha tume kulumisjalg. Mida vanem on loom, seda tugevam on kulumisjalg. Kui esihambal ei ole kulumisjälge, siis on isend ilmselt noorem kui 4,5 aastat.



1,5-aastast põtra on kerge ära tunda külgmise löikehamba järgi. Kui hamba juurekanalise mahub tikk, on isend 1,5-aastane kui ei, või kanal on kinni kasvanud, on isend vanem.



Põdra hambad vananedes kuluvad. Noore põdra hambad on teravad, kuid kõrges vanuses võivad olla täiesti siledad. Ülevõlt alla vasikas (0,5a), noor (1,5 a), noor (umbes 3,5 a), täiskasvanud (umbes 7,5 a), vana (umbes 30 a)

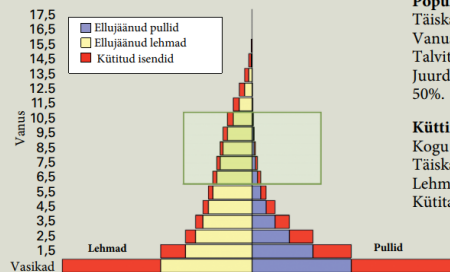
PÕDRA VALIKLASKMINE

Põdrapopulatsiooni võib valiklaskmise abil majandada nii, et saavutatakse õige sooline ja vanuseline struktuur.

Valiklaskmist saab suunata lehmade, vasikate ja pullide osakaalu määramisega laskeplaanis kui ka täiskasvanud isendite välimiku järgi (sarvede suurus) või lehmadel vasika olemasolu.

Allpool toodud kahe erineva plaani järgi arvukus jääb samaks, kuid karja struktuur muutub.

Olukord - vähe pulle ja madal keskmine vanus



Populatsiooni struktuur

Täiskasvanud põtrade seas: kaks lehma pulli kohta.
 Vanuserühmas 6,5 kuni 10,5: 7,9 lehma pulli kohta.
 Talvituvas karjas vasikaid: umbes 25%.
 Juurdekasv: umbes 77 vasikat 100 lehma kohta või umbes 50%.

Kütimispõhimõtted

Kogu limiidist kütitakse vasikaid umbes 50%.
 Täiskasvanutest kütitakse pulle umbes 50%.
 Lehma vasika või vasikate eest ei kütita.
 Kütitakse kõiki pulle.

Variant A:

Valiklaskmine nii pullidel kui lehmadel

Struktuuri muutmiseks kasutatavad põhimõtted

Kogu limiidist kütitakse vasikaid umbes 60%
 Täiskasvanutest kütitakse pulle umbes 40%
 Lehmadel vasikakaitse
 Ei kütita hästi arenenud pulle 1,5 ja 2,5 - 5,5 a vanuses

Karja struktuur 3 aasta pärast

1,5 lehma pulli kohta
 6,5-10,5-vanuste hulgas 3,1 lehma pulli kohta
 Talvituvas karjas vasikate osakaal umbes 20%
 Juurdekasv umbes 87 vasikat 100 lehma kohta või umbes 52%

Variant B:

Valiklaskmine vaid lehmade osas

Struktuuri muutmiseks kasutatavad põhimõtted

Kogu limiidist kütitakse vasikaid umbes 60%
 Täiskasvanutest kütitakse pulle umbes 40%
 Lehmadel vasikakaitse
 Kütitakse kõiki pulle

Struktuur 3 aasta pärast

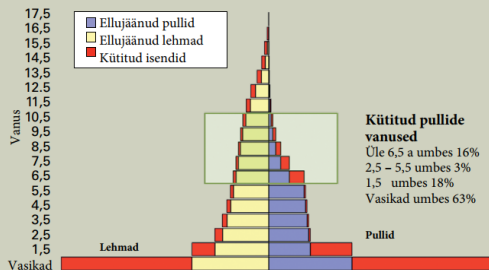
1,5 lehma pulli kohta
 6,5-10,5-vanuste hulgas 4,0 lehma pulli kohta
 Talvituvas karjas vasikate osakaal umbes 20%
 Juurdekasv umbes 87 vasikat 100 lehma kohta ehk umbes 52%

Struktuuri säilitamiseks kasutatavad põhimõtted

Kogu limiidist kütitakse vasikaid umbes 63%
 Täiskasvanutest kütitakse pulle umbes 50%
 Lehmadel vasikakaitse
 Ei kütita hästi arenenud pulle 1,5 ja 2,5-5,5 a vanuses

Karja struktuur edaspidi

1,5 lehma pulli kohta
 6,5-10,5-vanuste hulgas 1,9 lehma pulli kohta
 Talvituvas karjas vasikate osakaal umbes 20%
 Juurdekasv umbes 90 vasikat 100 lehma kohta või umbes 54%

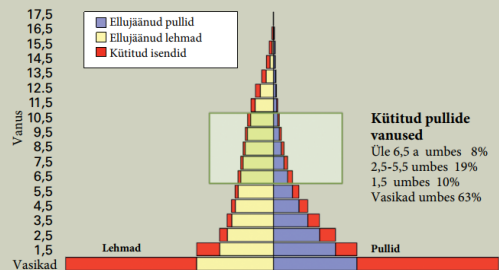


Struktuuri säilitamiseks kasutatavad põhimõtted.

Kogu limiidist kütitakse vasikaid umbes 63%.
 Täiskasvanutest kütitakse pulle umbes 50%.
 Lehmadel vasikakaitse.
 Kütitakse kõiki pulle.

Karja struktuur edaspidi.

1,5 lehma pulli kohta
 6,5-10,5-vanuste hulgas 2,7 lehma pulli kohta
 Talvituvas karjas vasikate osakaal umbes 20%
 Juurdekasv umbes 89 vasikat 100 lehma kohta ehk umbes 53%



3. Üleskutse – Uluk teel!

ÜLESKUTSE!

SAADA VIDEO ULUKITEST TEEL!

Otsime pardakaamera videosid, kus on näha ulukeid teele jooksmas või kus toimub kokkupõrge

Videoid ootame aadressil andra@ejs.ee.

4. Kontrolli jahidokumentide kehtivust enne jahile minekut!

Sügis on saabunud ning koos sellega alanud peamine jahihooaeg. Enne metsa minekut on paslik lisaks jahivarustuse üle vaatamisele kontrollida ka oma jahipidamise dokumentide kehtivust.

Näiteks põdrajahile suundudes peab jahimehel olema kehtiv jahitunnistus, suuruluki laskekatse tunnistus, relvaluba, jahiluba põdra küttimiseks ning tasutud jahipidamisõiguse tasu 10 eurot. Kui jahile võetakse kaasa jahikoer, peab peremehel olema kaasas koera tõugu tõendav dokument.

Jahitunnistus, relvaluba ja suuruluki laskekatse tunnistus võivad olla kaasas nii paberkujul dokumendina või siis vormistatud elektrooniliselt. Kui jahidokumente kaasas ei ole, siis peab kindlasti kaasas olema isikut tõendav dokument, et Keskkonnainspeksioon saaks kontrollida andmebaasidest jahidokumentide kehtivust. Senine kogemus on aga näidanud, et sageli läheb suure jahiseltskonna kontrollimine kiiremini, kui jahimeestel on dokumendid kaasas.

Metsamassiivides ei pruugi lihtsalt piisavalt head andmesidet olla, et dokumendid kiiresti ära kontrollida ning jahimehed oma jahipäeva jätkata saaks.

Jahiluba võib jahimehel olla samuti elektrooniline ehk JAHISE andmebaasis väljastatud. Väikeulukite jahipidamisel ei nõua Keskkonnainspeksioon jahiloa väljatrüki kaasavõtmist jahile, sest väikeulukite kütmine on vaja jahiloale märkida jahipäeva lõpus ning kui küttemiskohas ongi kehv mobiililevi, siis võib kütitud väikeulukid märkida jahiloale alles õhtul kodus. Teine lugu on aga suurulukite jahilubadega. Jahiseadus nõuab, et suuruluki haavamine või kütmine märgitakse jahiloale viivitamatult ning enne märke tegemist ei või ulukit tabamiskohast liigutada. Kuna JAHISE äpp, mis võimaldab kütitud suuruluki mahamärkimist ilma mobiilse andmesideta, on veel arendamisel, siis on vaja võtta suuruluki jahile kaasa paberkujul jahiluba. See võib olla JAHISE andmebaasist väljatrükitud. Oluline on, et kohe pärast uluki tabamist tuleb paberjahiloale vastav märke teha. JAHISE andmebaasi saab suuruluki kütamise kanda siis, kui jõutakse levisse.

Enda jahitunnistuse ja suuruluki laskekatse tunnistuse kehtivust saab iga jahimees kontrollida [Metsise andmebaasist](#). Kui jahipiirkond väljastab elektroonilisi jahilube, siis saab enda jahilubade seisu kontrollida [Jahise andmebaasist](#). Relvaloa kehtivust saab kontrollida [PPA iseteenindusest](#). Jahipidamisõiguse tasu saab maksta ning makse kehtivust kontrollida [Pilet.ee keskkonnast](#).

Kui dokumentidega on kõik korras, sujuvad Keskkonnainspeksiooni jahikontrollid kiiresti. Lisaks tuletame meelde, et kunagi ei tohi unustada jahiohutust ja relv tuleb enne autosse panekut tühjaks laadida ning relvakotti sulgeda. Edukat jahihooaega!

Millist dokumenti peab elektroonilise relvaloa olemasolul relvaomanik relva käideldes kaasas kandma ja kontrollijale esitama, selgitame, et relvaseadus seda ei reguleeri.

1. juulist 2018 Eesti relvaregulatsioonidesse lisandunud elektroonse relvaloa kasutusele võtmine muudab relvaluba taotlevatele või seda omavatele isikutele lihtsamaks ja mugavamaks loa taotlemise ning ei seo relvaloa omajat enam paberil loa kaasaskandmise kohustusega. Relvaloa olemasolu kontrollimiseks piisab isikut tõendava dokumendi kaasaskandmisest.

Isikut tõendavate dokumentide seaduse § 2 lõike 1 alusel on isikut tõendav dokument riigiasutuse poolt väljaantud dokument, kuhu on kantud kasutaja nimi ja sünniaeg või isikukood ning foto või näokujutis ja allkiri või allkirjakujutis.

Enim levinud isikut tõendavate dokumentidena võib näitena välja tuua isikutunnistuse (ID

kaart); kodaniku passi; juhiloa.

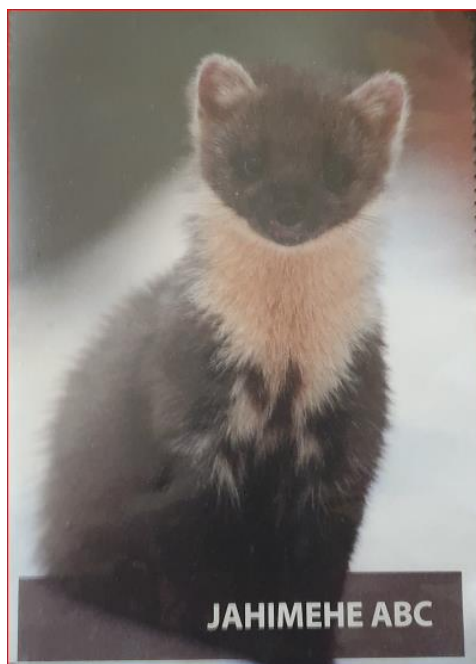
Dokumendi esitamise nõude eesmärgiks on isikusamasuse tuvastamine ning esitatav dokument peab olema kehtiv.

Mõned tähelepanekud ka 23.09.2020 toimunud KKI teabepäevast:

- ✓ KKI kontrollib dokumente KLIS2-est, aga EJS on dokumentidega kolinud „METSISE“ andmesüsteemi. Kui kontrolli käigus selgub, et teil on dokumentidega mingi ebakorrapära, siis küsige üle. Millist andmebaasi dokumentide kontrollis kasutati.
- ✓ Koera jooksutamise luba oma jahimaadel võib välja kirjutada ka jahtkonna esimees.
- ✓ Jahiõigustasu maksmisel ärge kasutage maksmisel oma vana pangalinkke, tehke toiminguid kogu aeg otsast peale. Pangalinkki kasutades pilet ei aktiveeru.
- ✓ Jahijuhataja võib ühisjahis jahiloa sulgeda, isegi kui ta pole loa peal kirjas.

Kui dokumentidega on kõik korras, sujuvad Keskkonnainspektsiooni jahikontrollid kiiresti. Lisaks tuletame meelde, et kunagi ei tohi unustada jahiohutust ja relv tuleb enne autosse panekut tühjaks laadida ning relvakotti sulgeda. Edukat jahihooaega!

5. DVD – JAHIMEHE ABC – Vahur Sepp – klubis müügil 10 eurot tk.



6. IVJS hooaja ühisjaht 24.10.2020



HEA JAHIMEES!
OLED OODATUD MTÜ IDA-VIRUMAA JAHIMEESTE SELTSI ÜHISJAHILE

 **PERMISKÜLA JAHIMAADEL**

 **24.10.2020 ALGUSEGA KELL 09.00**

Jahile on oodatud MTÜ Ida-Viru Jahimeeste selts Juhatus, Revisjonikomisjon, Jahtkondade Esimehed, Ida-Virumaa jahinaised ja kõik kes tunnevad, et on panustanud Ida-Virumaa jahinduse arengusse.

Vajalik eelnev registreerimine jahile ida.viruj@gmail.com / +372 522 5905

LISAINFO: +372 522 5905

Lugupidamisega

Marko Vinni

IVJS juhatuse esimees



Ida-Virumaa
Jahimeeste Selts
1948