



IVJS infokiri jaanuar 2024

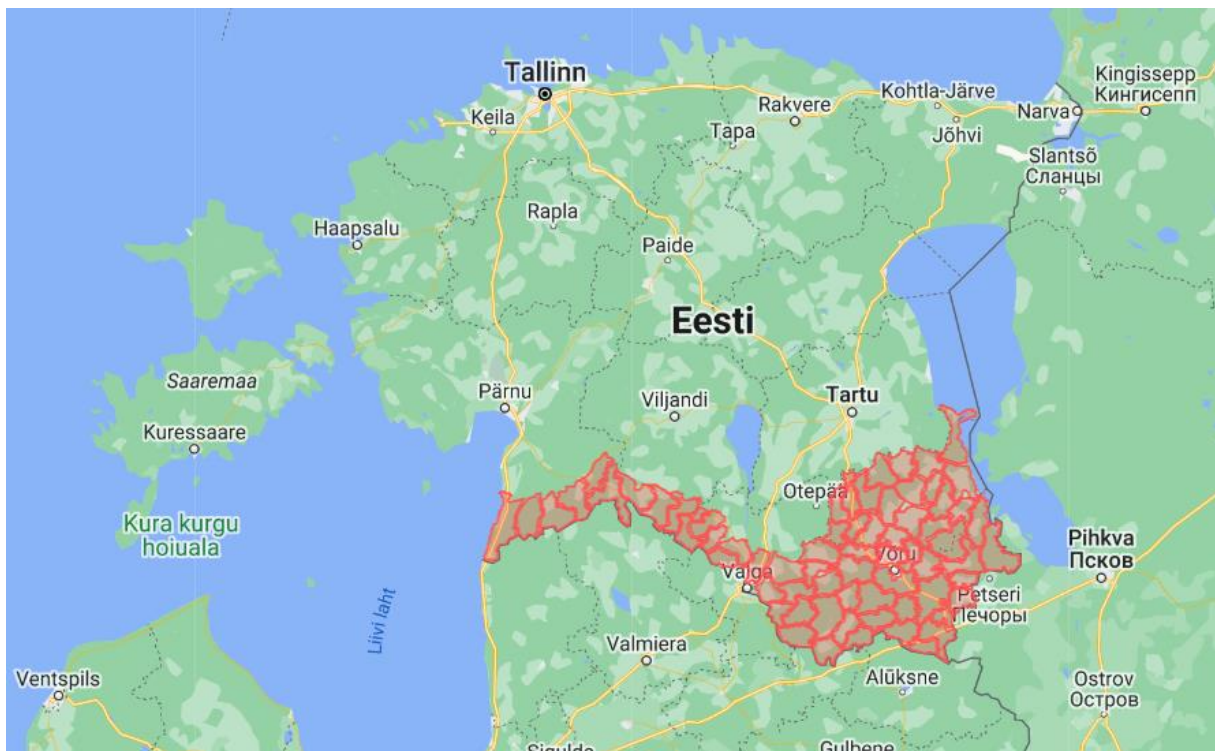
Toimunud tegevused:

Eelseisvad tegevused:

5.02.2024 – IVJS juhatuse koosolek

1. SAKi vereproovid 2024

PTA saatis meile juhise, millistest piirkondadest tuleb võtta kütitud metssigadelt vereproovid ja millistel juhtudel tuleb võtta igal juhul vereproov.



Kõik surnuna leitud metssead kuuluvad igal juhul uurimisele ja nendelt võetakse proov.

Vastavalt sellel juhendile alates 01.01.24 kuuluvad uurimise alla:

- **kõik hukkununa leitud metssead**
- **kõik kütitud metssead, mille rümbad viiakse lihatööstusesse**

· **kõik kütitud metsaad alolevate maakondade piiridesse jäävates jahipiirkondades:**

Põlvamaa

Võrumaa

· **kõik kütitud metsaad Läti piiri äärsetes jahipiirkondades**

PAT juhise alusel koostatud

kaardil: <https://www.google.com/maps/d/u/0/edit?mid=1JqHks0vYG7arFRJNIB7gZ33Qp976ub0&usp=sharing>

punasega märgitud jahipiirkondades tuleb alates 01.01.2024 kõigilt kütitud metssigadelt võtta vereproov. NB! Kaart võib tulenevalt SAK olukorrast muutuda.

NB! Ühesõnaga - emiste kütimisel viia ikka bioproovid VTA-sse, nende eest tasustatakse vanaviisi edasi. Vereproove kütitud metssigadelt alates 01.01.2024 võtma ja viivma ei pea, nende eest raha ka enam ei maksta.

2. Põnev fakt hundi liikumisest

Huntide liikumist on uuritud üsna palju ja teadlastel on selle kohta suhteliselt hea ülevaade. Viimastel kümnenditel on aktiivselt kasutatud telemeetriat ja see on teadmiste pagasisse tublisti lisa toonud. Ka Eestis on mitmes paigas rahvusloomale paigutatud GPS-saatja ja nii on ka kodumaised teadmised huntide liikumise kohta olemas.

Sõltuvalt isendist, kas tegemist on karja liikmega või väljaspool karja oma elu elava isendiga, on liikumised erinevad.

Eesti Jahimeeste Seltsil on tänu jahimeestele ja andmebaasile Jahis olemas järjest paremad andmed ulukite kohta. Jahimeeste eesmärk on muuhulgas ka teadmiste ja teaduspõhise jahinduse arendamine, seega on andmete kogumisel ja nende analüüsil oma kindel ja tähtis roll.

Lamba kõrvamärk hundi väljaheites.

Üks põnev fakt hundi liikumise kohta pärineb samuti Jahise andmebaasist. Jahimees Tarmo Arak leidis eelmise aasta septembri keskel Vambola jahiseltsis Viljandimaal hundi elutegevuse jälje, mille olemasolu fikseeritakse jahimeeste infosüsteemis. Hundi tegevus fikseeritakse siis, kui kohatakse hunti või leitakse tema tegevuse jäljed, olgu selleks siis kápajälg või ekskremendihunnik.

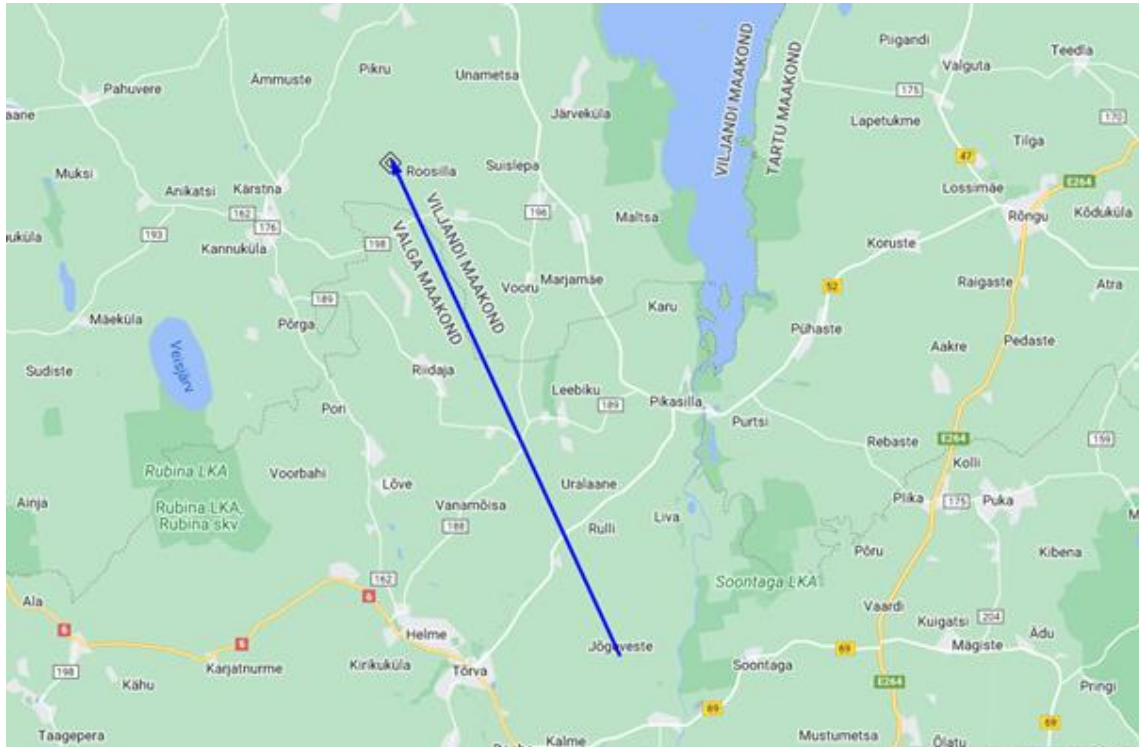
Antud juhul oli tegemist hundi väljaheitega, kust turritas välja kollane lamba kõrvamärk. Elutegevuse jälg jäädvustatakse fotona ja kantakse koos vajalike lisaandmetega andmebaasi Jahis, kust juba edasi teadlased, ulukiseirajad ja teised, kellele see on vajalik, saavad teha uurimusi, analüüse jms.

Kuna lamba märk sisaldab vajalikke andmeid, siis on avalikku andmebaasi kasutades võimalik välja selgitada, kust see loom pärineb. Selle looma kodukoht oli Valgamaa Tõrva vald Jõgeveste küla. Andmebaasis on olemas ka täpsemad andmed, kaasa arvatud koordinaadid.

Hundi ekskrement lamba kõrvamärgiga. Foto: Tarmo Arak/andmebaas Jahis



Kui võrrelda lamba asukohta ja tema numbrit sisaldavat hundi ekskrementihunnikut, siis linnulennuline kaugus nende vahel on 21 kilomeetrit. Seega võib kindlalt väita, et see konkreetne hunt liikus suhteliselt lühikese ajaga päris pika vahemaa.



Ühe andmekirje alusel ei saa mingisuguseid põhjapanevaid järeldusi teha. Aga samas on tegemist äärmiselt tähelepanuväärse ja põneva faktiga, mis annab nii jahimeestele, lambakasvatajatele kui ka teistele hundi käekäigu vastu huvi tundvatele inimestele mõtteainet.

3. Ida-Virumaa põtrade kütamise statistika 2023 jahiaastal!

Statistika tegemisel on aluseks võetud Jüri Tõnissoni poolt määratud põtrade vanused ja sarved aastal 2023.

Analüüs: 2023 jahiaastal kütiti Ida-Virumaal 308 põtra. Millest hindamisele toodi 235 bioproovi, mis teeb 76,29% kütitud loomadest. Seltsi alla kuuluvatest jahtkondadest toodi bioproove 247, mis teeb 84,21% kütitud loomadest. 2022 aastal oli see % 67,48 ja 2021 aastal oli see % 92 ja 2020 aastal oli see % 56.

Analüüsiti:

Pulle 99 isendit 127-est kütitud loomast, mis teeb % 77,95%

Lehmi 75 isendit 95-est, mis teeb % 78,94%

Vasikad 59 isendit 86-est, mis teeb % 68,60%

Põtrade vanuseline kütamine 2023 jahihooajal!

Jahtkond	Pullide keskmine vanus	Lehmade keskmine vanus
Alajõe	Andmed puuduvad	Andmed puuduvad
Anguse	Andmed puuduvad	Andmed puuduvad
Auvere	2,6	2,25
Avinurme	3,7	2,8
Kauksi	3,37	3,5
Kiikla	3,5	4,8
Kivinõmme	7	4,8
Kiviõli	3,5	5,87
Kohtla-Nõmme	4,25	3,62
Kuremäe	3,33	4,83
Kurtna	3,1	3,5
Lohusuu	3,33	3,37
Maidla	5	5,2
Mäetaguse	1,83	1,5
Narva	4	2,5
Oonurme	2	4
Ontika	4,3	7
Permisküla	6,5	10,6
Remniku	6,8	4,6
Sillamäe	6,9	3
Tamme	5,16	3,75
Tudulinna	1,9	2
Vaivara	3,91	5,9
Voka	3,78	7,08
Keskmine	4,08	4,38

Statistika näitab, et maakonna keskmine kütitud põdrapulli vanus 2023 aastal on 4,08 aastat ja kütitud lehma oma 4,38 aastat.

Lühidalt on keskmise kütitud põdrapulli vanus igal aastal tõusnud ja keskmise kütitud lehma vanus jäänud 4 aasta lõikes enam vähem samaks. Antud vanuselise struktuuri järgi, küttime peamiselt tugevat keskklassi loomi. Kuigi tuleb ära märkida, et vanade loomade küttime on ka igal aastal tõusnud. See aasta kütiti 18 looma, kelle vanuseks oli 9 ja enam aastat, mis teeb 5,8% kogu kütitud loomadest. Rekordiomanikuks sai Ontika jahtkond, kus kütiti 15,5 aastane põdrapull.

Põtrade keskmine vanuseline küttime neljal viimasel aastal.

Põtrade keskmine vanuseline küttime 2020			2021		2022		2023	
Jahtkond	Pullid	Lehmad	Pullid	Lehmad	Pullid	Lehmad	Pullid	Lehmad
Alajõe	Andmed puuduvad	Andmed puuduvad	2,5	4,1	Andmed puuduvad	Andmed puuduvad	Andmed puuduvad	Andmed puuduvad
Anguse	Andmed puuduvad	Andmed puuduvad	0	0	Andmed puuduvad	Andmed puuduvad	Andmed puuduvad	Andmed puuduvad
Auvere	4,1	Andmed puuduvad	3,9	3,4	3	5,8	2,6	2,25
Avinurme	3,3	5,3	3,5	2,8	3,31	5,57	3,7	2,8
Kauksi	Andmed puuduvad	Andmed puuduvad	2	2	2,16	8,75	3,37	3,5
Kiikla	1,8	2,1	3,8	5,9	2,5	4,8	3,5	4,8
Kivinõmme	5	5,6	3,9	8,1	6,5	3	7	4,8
Kiviõli	3,1	4,25	3,4	3,3	2,5	4,37	3,5	5,87
Kohtla-Nõmme	2,1	4,25	2,5	6,5	1,8	7,75	4,25	3,62
Kuremäe	4,75	5,25	1,5	2,5	4	4,33	3,33	4,83
Kurtna	Andmed puuduvad	Andmed puuduvad	4,3	3,9	4	4,75	3,1	3,5
Lohusuu	3,9	2,25	2,4	4,6	4,3	5,8	3,33	3,37
Maidla	2,5	4,25	2,3	7,5	4,16	5,71	5	5,2
Mäetaguse	6,6	7,3	2,3	2,1	Andmed puuduvad	Andmed puuduvad	1,83	1,5
Narva	3	5	2,2	7,3	2,6	4,25	4	2,5
Oonurme	Andmed puuduvad	Andmed puuduvad	6,1	3	3,41	2,5	2	4
Ontika	2	3,5	4,7	8	2,66	4,25	4,3	7
Permisküla	4,3	5,1	2,5	10,7	2,4	3	6,5	10,6
Remniku	3	2	5	5	2,33	4,1	6,8	4,6
Sillamäe	4,3	3,7	3,6	3,3	5,2	2,55	6,9	3
Tamme	4,6	3,5	3	2,5	3	3,75	5,16	3,75
Tudulinna	2,8	2,5	2,5	3,3	Andmed puuduvad	Andmed puuduvad	1,9	2
Vaivara	5,1	4,25	3,3	3,7	3,37	5,62	3,91	5,9
Voka	1,9	2,5	3,8	7	2,8	6,33	3,78	7,08
Keskmine	3,5	4	3,26	4,8	3,03	4,4	4,08	4,38

Selle aasta küttime juures tahaks ära märkida ja välja tuua Mäetaguse jahtkonna küttime. Kütitud vanuseline struktuur väga hea. Ehk ära on kütitud noorloomad, kes olid eelmise aasta vasikad. Samuti ka Tudulinna jahtkonna küttime, kuigi eelmise aasta andmed puuduvad, siis tundub, et nelja aasta lõikes on peamine rõhk pandud noorloomade küttimele. Noorloomade küttime näitab selgelt, et metsas on neid loomi, kes toodavad järelkasvu peale ja annab indikatsiooni, et populatsioon on heal järjel.

Tihti räägitakse vasikate puudusest: Lihtne näide 174 hinnatud (pullidest ja lehmadest) 45 looma olid 1,5 aastased, mis teeb kogu kütitud loomadest **25,86%**, need kõik loomad olid **2022 aastal vasikad**.

Lisan 2022 ja 2023 hooaja hindamise tabelid, kus on välja toodud vanuseline ja sarveharude vaheline seos. Kaheharulised pullid moodustasid kogu pullide küttime kogusest 2020 aastal 27,5% 2021 aastal 22% ja 2022 aastal 22,82% ja 2023 aastal 20,20%.

Rohelisega on tabelis märgitud põdrapullide vanuserühm, keda oleks pidanud säästma. Kogu kütitud põdrapullidest teeb see 31,1% e. siis lühidalt, **iga kolmanda metsast väljatuleva pulli oleks pidanud ellu jätma!!**

Õnneks on see suhtarv võrreldes eelmise aastaga langenud, eelmine aasta oli see 47,5%, kus oleks pidanud iga teise looma ellu jätma.

rida 3 vasakult paremale: harude koguarv, tabelis vastava harude arvuga PULLIDE ARV

IDA-VIRU 2023 drf	2	3	4	5	6	7	8	9	10	11	12	13	14	15	16	17	18	19	20	Kokku	Keskmine harude arv ühel sarvel	
VANUS																						
1,5	19	4	5	2																	30	1,3
2,5	1	4	10	1		1															17	1,9
3,5			3		4	1	3	2													13	3,3
5		2	1			2	3	4	3	1	1		1								18	3,8
7							1	1	1		2										5	4,6
9								1		1			1		1						4	5,9
>10,5								2			2	1		1							7	5,4
Kokku	20	10	19	3	6	7	10	6	2	6	1	1	1	1	1	1	0	0	0	0	94	2,9
1,5-3,5 a N	20	10	19	3	6	7	10	6	2	6	1	1	1	1	1	0	0	0	0	0	60	1,93
>= 4,5 a V	20	8	18	3	4	2	3	2	0	0	0	0	0	0	0	0	0	0	0	0	34	4,49
%																						
N																						
V																						
N		46									14										60	
V		3									31										34	
N %																					64	
V %																					36	
Vanuseta	0	0	0	0	0	0	0	0	0	0	0	0	0	0	0	0	0	0	0	0	0	###
Kõik kokku	20	10	19	3	5	7	9	6	2	4	1	1	1	1	1	0	0	0	0	0	94	2,9
Kõik, %	22	11	21	3,3	5,6	7,8	10	6,7	2,2	4,4	1,1	1,1	1,1	1,1	1,1	0	0	0	0	0	100	

IDA-VIRU 2022 drf	19.deks																				2021		
VANUS	2	3	4	5	6	7	8	9	10	11	12	13	14	15	16	17	18	19	20	Kokku	Keskmine harude arv ühel sarvel	Keskmine sarvade laius	
1,5	14	3	8	2	0	0	0	0	0	0	0									27	1,5	44,49	
2,5	5	1	9	1	5	1	2	0	0	0	0									24	2,2	69,94	
3,5	2	1	6	1	5	1	1	0	0	0	0									17	2,4	75,22	
5	0	0	3	1	3	1	0	1	1	2	2	0	0	0	0	0	0	0	0	14	3,8	92,23	
7	0	0	0	0	0	0	0	2	1	1	2	0	1	0	0	0	0	0	0	7	5,5	94,54	
9	0	0	0	0	0	0	0	0	0	0	0	0	0	0	0	0	0	0	0	0	###		
>10,5	0	0	0	0	0	0	2	0	0	0	1	0	0	0	0	0	0	0	0	3	4,7	85,33	
Kokku	21	5	26	5	13	3	5	3	2	3	5	0	1	0	0	0	0	0	0	92	2,6	109	
N	21	5	23	4	10	2	3	0	0	0	0	0	0	0	0	0	0	0	0	68	2,0		
V	0	0	3	1	3	1	2	3	2	3	5	0	1	0	0	0	0	0	0	24	4,4		
%	22,8	5,4	28,3	5,4	14,1	3,3	5,4	3,3	2,2	3,3	5,4	0,0	1,1	0	0	0	0	0	0	100			
N	30,9	7,4	33,8	5,9	14,7	2,9	4,4	0,0	0,0	0,0	0,0	0,0	0,0	0,0	0,0	0,0	0,0	0,0	0,0	100			
V	0,0	0,0	12,5	4,2	12,5	4,2	8,3	12,5	8,3	12,5	20,8	0,0	4,2	0	0	0	0	0	0	100			
N		49									19									68			
V		3									21									24			
N %																				73,9			
V %																				26,1			
Vanuse	2	1	6	1	3	2	1	3	2	1	0	0	0	0	0	0	0	0	0	22	3,0		
Kõik ko	23	6	32	6	16	5	6	6	4	4	5	0	1	0	0	0	0	0	0	114	2,7		
Kõik, %	20,2	5,3	28,1	5,3	14,0	4,4	5,3	5,3	3,5	3,5	4,4	0,0	0,9	0	0	0	0	0	0	100			

Küttimine 2023

2023 jäi põdra limiit täitmata 5 jahiseltsil ja limiidi täitsid 19 jahiseltsi. Täitmine kokku 101%.

Jahipiirkond	Min.	Kütitud	sellest			Täitmis e %	%			Jahindusli k pindala	Kütitud 1000 ha kohta
			pull	lehm	vasikas		pull	lehm	vasikas		
Alajõe	18	18	7	4	7	100	39	22	39	18960	1
Anguse	25	24	8	7	9	96	33	29	38	13623	2
Auvere	12	13	5	4	4	108	38	31	31	15350	1
Avinurme	18	18	7	5	6	100	39	28	33	20760	1
Kauksi	6	7	3	1	3	117	43	14	43	8930	1
Kiikla	15	18	8	6	4	120	44	33	22	16700	1
Kivinõmme	11	12	4	4	4	109	33	33	33	14650	1
Kiviõli	15	15	6	6	3	100	40	40	20	19050	1
Kohtla-Nõmme	10	11	4	4	3	110	36	36	27	15490	1
Kuremäe	9	8	3	3	2	89	38	38	25	11030	1
Kurtna	11	13	7	4	2	118	54	31	15	7780	2
Lohusuu	13	10	3	4	3	77	30	40	30	11490	1
Maidla	20	18	6	6	6	90	33	33	33	20280	1
Mäetaguse	5	6	3	1	2	120	50	17	33	9600	1
Narva	9	9	4	3	2	100	44	33	22	12430	1
Ontika	8	8	5	1	2	100	63	13	25	10480	1
Oonurme	13	13	5	4	4	100	38	31	31	8980	1
Permisküla	9	9	4	3	2	100	44	33	22	14570	1
Remniku	15	14	9	4	1	93	64	29	7	13040	1
Sillamäe	13	13	5	5	3	100	38	38	23	13090	1
Tamme	7	7	3	2	2	100	43	29	29	14260	0
Tudulinna	12	12	5	3	4	100	42	25	33	13070	1
Vaivara	12	12	5	5	2	100	42	42	17	13750	1
Voka	20	20	8	6	6	100	40	30	30	19330	1
Kokku	306	308	127	95	86	101	41	31	28	336693	1
JN otsus		306					<33	>33	>34		
Vahe		2									

Kokkuvõte

Seega maakonna limiit täidetud ,kuna oli ka jahindusnõukogu klausel , et võib küttimisel kõrvale kalduda +/-15%.

Struktuur on aga liialt põdrapullide küttime poole kaldu. **Järgnevatel aastatel kindlasti küttimeisel struktuuri jälgida ja mitte kompenseerida vasikate mitteküttime põdrapullide arvelt.** Ja see dentents on juba mitmed aastad nii, et struktuurselt kütitakse kõige rohkem põdrapulle.

Eelmise aasta ettepanek oli järgnev – 2023 aastal tuleks limiiti vähendada lehmade ja pullide arvelt maakonnas vähemalt 261 ni ,et tagada struktuurne küttime (47 pulli ja 19 lehma vähem). Et siis lehmade poole pealt täitsime peaaegu eesmärgi, küttime 11 lehma vähem, pulle aga kahjuks ainult 7 vähem, kui soovitus oli.

2024 aasta soovitus oleks sama, viia küttime 250 isendini. Ja võtta pullide küttime suurema tähelepanu alla ja mõtestada, keda, mida ja milleks me küttime!

Üks statistiline arvutus ka põdravasikate kohta. Igaks juhaks toon välja, vahest on nii, et kui loodus hakkab ennast taastootma, siis teatud ajajärgul sünnib kas rohkem isas või emasloomi.

2023 aastal kütiti 86 põdravasikat, millest 49 olid pullvasikat, mis teeb vasikate koguküttime 56,97% ja 37 lehmvasikat, mis teeb koguküttime 43,03%. Ehk siis kerget aimdust võib siit välja lugeda, et looduses oleks nagu puudust isasloomadest.

2024 jahiaastal tuleks küttime põtru samasse vahemikku, kui seda oli 2014 aasta.



4. Vabariigi põdraküttime kokkuvõte

Juhatuse liige Priit Vahtramäe on kogunud kokku juba viimased 5 aastat ja nüüd ka 2023 hooaja põdraküttime andmed piirkonniti.

Ta esitles EJS juhatusle 11.01.2024 eelmise aasta maakondade põdraküttime kokkuvõtte ja analüüsi. Lõppenud küttimehooajal kütiti kokku 4037 põtra, mis langes veelgi võrreldes 2022. aastaga 524 is võrra , võrreldes 2021 küttimega juba 994 is võrra ja oli ka väiksem 2020 küttime 771 isendit võrra. Jahindusnõukogudes lepiti kokku 4201 (2022-4484is) isendi küttime ,mis on võrreldes eelmise aastaküttimega 360 is võrra väiksem. Nii nagu

eelmisel 2022 aastal EJS soovitas, siis ka 2023 aastal, et võtta kasutusel +/- limiitide täitmise võimalus ja kokku leppida need jahindusnõukogudes. 2022 aastal võttis arvesse neid soovitusi 3 maakonda (Jõgevamaa, Pärnumaa ja Ida-Virumaa) aga 2023 aastal oli neid maakondi juba 6. Nii oli kokkuleppe Pärnumaal, Lääne-Virumaal ja Ida-Virumaal jahindusnõukogu otsustes lubatud hälve küttemahuhäälve täitmisel +/-10–20% ja Valgamaal kokkulepitud minimaalne limiit oli soovituslik. Jõgevamaa kokkuleppe oli, et limiidi täitmisel arvestatakse juurde ka liikluses hukkunud is ja vasikate küttemahuhäälve täitmata jätmisel loetakse küttemahuhäälve täidetuks.

Kokkuvõttes olid 5 maakonna kokkulepped mõistlikud ja andsid maakonna jahiseltsidele pingevabama küttemahuhäälve täitmise võimaluse. Selline praktika aitab Valgamaal, Jõgevamaal, Pärnumaal, Lääne ja Ida ja Ida-Virumaal lugeda 2023 kokkulepitud limiit täidetuks ja see praktika peaks ka edaspidi saama tavapäraseks ja on seltsidele abiks riskivabamalt küttemahuhäälve täita, kartmata nendest tulenevat ohtu.

Lisaks oli ka Viljandimaal teist aastat lisaklausel protokollis, et seltside omavaheline koostöö limiitide täitmisel on lubatud, kuid olukorras kus 30% maakonna jahipiirkondadel (9 piirkonda) oli probleeme limiitide täitmisega ja maakonna limiit jäi täitmata see kahjuks ei tööta.

Lisaks mainis KAUR seirearuandes 2023 kokkuvõttes lk.31, et: „Piirkondlikud erinevused põdra asustustiheduses on aga kohati väga suured: leidub nii vägakõrge asustustihedusega piirkondi, kus küttemahuhäälve võrreldes eelneva hooajaga suurendada ning ka selliseid, kus väga madalale langenud asustustiheduse tõttu tuleks küttemahuhäälve oluliselt vähendada. Mõningates väga madala asustustihedusega jahipiirkondades on põhjendatud ka põtrade küttemahuhäälvest 2023. aasta jahihooajal sootuks hoiduda.“

Kõige olulisem soovitus hooajaks 2023 oli kirjas seirearuandes 2023 lk.33; „Põdra tekitatud kahjude ja nende tekke riskide vähendamisel tuleks küttemahuhäälve võrreldes eelneva aastaga suurendada üksnes kõrge põdra asustustiheduse ja/või sagedaste ja kõrgete põdrakahjustustega piirkondades. Madalama asustustihedusega piirkondades, kus olulised kahjustused puuduvad ja eelneval jahihooajal on esinenudsuuri raskusi jahindusnõukogude poolt määratud miinimumkvootide täitmisega, tuleks küttemahuhäälve langetada. Lihtsakoelisi kvoodi jaotusprintsipi – vähendades või suurendades küttemahuhäälvet kõigidele jahipiirkondadele ühtemoodi – tuleb kindlasti vältida. Sellise praktika viljelemine viib lõpuks paratamatult olukorrani, kus osa maakonna jahipiirkondadest ei suuda põtrade vähesuse tõttu jahindusnõukogude poolt määratud küttemahuhäälve täita, samas kui kõrge põdra asustustihedusega piirkondades küttemahuhäälve küll täidetakse ja vahel ka ületatakse, kuid arvukuse langust soovitud tasemele see nendes piirkondades kaasa ei too.“

Jahindusnõukogud aga seda soovitusi oluliseks ei pidanud ja ei arvestanud. Enim ei arvestanud Viljandimaa jahindusnõukogu, kes kasutas lihtsakoelist jaotusprintsipi ja ei arvestanud tegeliku olukorraga ning lisan kõigidele jahipiirkondadele nende endi soovile veel +1 põdra küttemahuhäälve kohustuse. Kokkuvõttes jäi just samas suurusel lisatud kogus (+ 27 is) maakonnas täitmata (-25 is).

Eelmiseks hooajaks 2023 oli Keskkonnaagentuuri poolt seirearuandes soovitatud : „Üldarvukuse hoidmiseks ligilähedaselt sarnasel tasemel võiks eelseisval jahihooajal küttida Eestis kokku ~ 4200 põtra. Arvukuse mõõdukaks langetamiseks või hoidmiseks enam-vähem samal tasemel, juhul kui reaalne arvukus on hinnatud arvukusvahemiku ülemises pooles (üle 11000 isendi) võiks eelseisval jahihooajal küttida aga kuni 4600 põtra.“

Hooajal 2022 jäi meil küttimata KAUR minimaalsest soovituselt(4800 is) 239 põtra ja üldarvukuse hoidmiseks soovitatud ~5000 põdrast jäi küttimata isegi 439 is aga nii jahimeeste hinnangul arvukus langes 530 is võrra kui ka KAUR enda max. hinnang langes koguni 1000 is võrra. Eelmisel hooajal 2023 aga jäi küttimata minimaalsest soovituselt 173 is , et hoida üldarvukust ja mõõdukal tasemel langetamise soovituselt küttisime juba vähem 543 is. Analüüsi tulemusena aga ilmselt langeb jahimeeste hinnangul arvukus juba 7000-7200 is-ni . Kindlasti peab ka KAUR hinnangut arvukusele langetama ja minimaalne arvukus langeb juba alla 10 000. Miks see nii on ,et soovitus üldarvukuse säilitamiseks jäävad mitu aastat täitmata aga arvukus langeb saab olla mitmeid ,kui meie hinnangul on selle peamine põhjus küttimine üle juurdekasvu ja struktuuri mittejälgimine , eriti pullide üle küttimine , mille tagajärjel langeb ka juurdekasv. Järjest rohkem on aga märke ,et arvukus jääb jahimeeste hinnangu ja KAUR hinnangu vahele.

Juba teist aastat järjest ei jälgitud EJS enda soovitusi . 2022 aastal küttisime EJS soovituselt max. tasemel, kuna soovitus oli min. 4000 is , et tagada struktuurne küttimine ja max. limiit 4500 is , millega struktuurset küttimist ei ole võimalik tagada (küttisime 4561 is) ja seda ka kokkuvõtte tõestas. 2023 aastaks soovitas EJS küttida 3000 is ehk mitte üle tegeliku juurdekasvu, et talvitava karja suurus jääks sama. Küttisime aga 4037 is. Selle tulemuseks on arvukuse langus juba 2 korda suurem kui eelmisel aastal. KAUR arvukuse hinnangu juures sündis 3 500-4000 vasikat ja selle alusel peab arvukus samuti langema sest kütitud 4037 is pluss hukkunud põdrad viib langusesse.

Tegime ka maakondade kokkuvõtteid eraldi ja erilist tähelepanu pöörati täitmise protsendile, struktuurile ja ka seltside hulgale, kes ei täitnud küttimismahtu, mis on kindlasti indikaator limiitide soovide ja ülehindamise osas.

Puht statistiliste arvude võrdlusel saime teada, et küttimismahtu ei täitnud 105 jahipiirkonda (2022-118; 2021-75) mis oli 32,81% (2022-35,5%;2021-22,72%) kogu jahihenduse arvust ja oli veidike väiksem kui 2022 aastal -2,69 % aga suurem kui 2021 aastal +10,39 % võrra ning võrreldes 2020. aastaga isegi +15,24 % (31 seltsi)võrra . Kuna aga viies maakonnas oli hälve lubatud, siis jahindusnõukogu otsusega saavad paljud nendest täidetud reale ja neid on ilmselt 33-37 (2022- 25-29) jahihendust. Kui limiidi suurusele oli täitmata jätmise jahiseltside teadlik otsus, oli see igati positiivne ja seaduslik võimalus põdra populatsiooni säilitada paremas seisus, kuid kui seda ka tegelikult ei suudetud, siis on see tõsine märk hoiatuseks ka teistele, eriti naaberseltsidele. Igal juhul tuleb küttimist vähendada uuel hooajal.

Tõsine murekoht aga on struktuurne küttimine ja seda näitab juba viimase viie aasta kokkuvõtte, et teadmatusest rikume ise enda jahipiirkondade populatsioonist. Eriti halb on see

pullide osas, mis kindlasti juba andis endast märku lõppenud ja ka andis see tunda juba üle eelmisel hooajal, kui paljudel seltsidel olid vasikad väga väikesed (paaritatud alles teise indlemise ajal ja kuu aega hiljem sündinud), kütitud mullikad aga on oluliselt kergemad (110-120 kg) ja jätkuvalt tulevad ajudest välja tugevas keskeas ja kõige paremas poegimisvanuses lehmad ilma vasikateta. Põdravaatluse kaardilt on näha, et nad ei ole ka imetanud, järelkult ka paaritamata või on tiinus katkenud. EJS on soovitanud viia mitu aastat kõikide kütitud lehmade emakad uurimisele, et juurdekasvu tegeliku numbri teadasaamiseks oleks valimik võimalikult suur. 2023 seirearuandes viitas ka sellele juba KAUR ise seirearuandes lk.26; „Maakondade tasemel on varieeruvus mõõdetud viljakusnäitajates sarnaselt eelnevate aastatega päris suur ja siin mängib olulist rolli valimi esinduslikkus: kui suur on maakonnas kogutud proovide arv ning milline on valimisse sattunud isendite vanuseline jaotus.“ Pullide suurema kütümise probleemile on viidanud nüüd ka juba KAUR seirearuandes lk.23: „Pullide eeliskütümimine on tõenäoliselt suuresti tingitud jahimeeste soovist langenud arvukuse ja asurkonna juurdekasvu tingimustes emasloomi kütümisest säästa. Kui mõõdukas kõrvalekalle kütitud isendite soolises jaotuses suurt probleemi ei tekita, siis liialdada ühe või teise soorühma eeliskütümimisega, eriti kui see on ristivastupidine soolise jaotusega looduses, ei tohiks.“

Näiteks näitas „Seirearuanne 2022 „lk.27 selgelt seda, et neis maakondades, kus viidi suurem hulk emakaid (2021), kukkus ka indlevat emaste osakaal ja ka oluliselt ka keskmine loodete arv 1 emaslooma kohta, järelkult ka juurdekasv. Selgelt on need näha Ida-Virumaa, Saaremaa ja Viljandimaa näitajates. Võttes aga Hiiumaa andmed, siis näeme, et viidud on täpselt 9 proovi viimasel 3 aastal, kuid järsult on langenud indlevat emaste arv ja keskmine loodete arv. Ja kokkuvõttes oli Hiidlaste vasikate kütümise % ka üks madalamaid 24 % (kõige väiksem Valgamaal 22%). Kui aga võrdlema 2022 viidud proove mida oli kokkuvõttes 10 proovi võrra vähem kui 2021 aga kütümimine kokku oli ka 116 lehma võrra vähenenud võime arvata, et vähenenud kütümise juures viisime suurema % valimiku analüüsi. Kokkuvõtte näitabki, et 15-st on 11 maakonnal keskmine loodete arv tõusnud, langenud oli see ainult Valgamaal, Põlvamaal, Harjumaal ja Võrumaal. Indlevate emaste osakaal on 7 maakonnas tõusnud, neil aga kellel on vähenenud, seal on ka proovide arv vähenenud v.a Läänemaa ja Võrumaa, kellel on proove rohkem viidud. Kui võtta aluseks kogu Eesti indlevat emaste osakaalu tõus 2,8 % ja keskmine loodete arv 1 emaslooma kohta, tõus 0,22, siis oleks pidanud olema 2023 kütümisaastal olukord vasikate parem, sest ka limiidi vähenedes, langes kütümivate vasikate arv 1296-lt (2022) 1144-le eelmisel hooajal ja kokkuvõtte seda ka näitas, et vasikate % kütitud struktuuris tõusis 0,6 % võrra. Igal juhul annab EJS soovitus selgema ja reaalsema pildi.

Lõplikuks struktuuriks kujunes 39,53 % pulle, 31,93% lehmi ja 28,6 % vasikaid. Kuna olukord on halvenenud pullide osas ja neid kütütakse, et kompenseerida vasikate nappust, mida aga statistika ei näita ja soovist lehmi hoida, siis lehmade kütümimine on võrreldes eelmise aastaga langenud 1,4 % võrra, mis kinnitab veelkord, et struktuur halveneb ja jahimees hakkab emasloomi hoidma. Pullide kütümimine aga tõusis 0,8 % (2022 tõusis ka 1,07 %) ja on viimase 5 aasta keskmisena olnud 38,16 %.

Mida vähem on võimalus vasikaid kütida seda enam survestatakse pulle ja struktuuri 1,87% tõus viimasel 2 hooajal viitab sellele. Samas aga on kuulda ka piirkondi, kus eelmisel hooajal oli ka pullide leidmine juba probleemiks. Selle tagajärjel muutub pullide ja lehmade suhe paigast ja 1 pulli kohta tõuseb lehmade arv juba liiga kõrgeks ja väljab vahemikust, mis on optimaalne 1,2-1,5 lehma pulli kohta. Ka seirearuande statistika näitab seda tõusu.

Kui võrrelda protsente siis arvuliselt on see väike vahe, aga kui võrrelda isendite arvu, siis näeme, et pulle on kütitud 460 (2022-435; 2021-407) isendit rohkem kui vasikaid ja 315 (2022-206; 2021-249) isendit rohkem kui lehmi. Ka lehmi on kütitud 145 (2022-229; 2021-158) isendi võrra rohkem kui vasikaid, mis tähendab keskmiselt iga jahihenduse kohta 0,45 (2022-0,69; 2021-0,5) lehma ja 1,43 (2022-1,31; 2021-1,23) pulli, mida aga ei tohiks teha, kui tahame ka tulevikus, et meil oleks loomi, kes osalevad vasikate toomises. Mõlema sugupoole osalus vasikate saamise protsessis on oluline ja tähtis ka konkurents, et lehmade ülekaal oleks 1,2-1,5 lehma iga pulli kohta. Kokkuvõttes peaks seltsid teadma kui suur osakaal karjas, enne hooaja alustamist on, pulle ja lehmi, et see tasakaal hoida. Et säilitada struktuurset küttemist, peame uuel hooajal küttemist vähendama veelgi olulisemalt ja nii palju, et kõigi kolme struktuur oleks võrdne väärtus.

Statistiliselt oli kõige parema struktuuriga Hiiumaa, Viljandimaa ja Põlvamaa (2022-Saaremaa, Raplamaa ja Viljandimaa; 2021-Hiiumaa, Raplamaa ja Viljandimaa), kes ei ole kaasa läinud pullide eelisküttemisega. Oma hea struktuuri aga kaotas võrreldes eelmise aastaga Saaremaa (2022-34+33+33) ja Raplamaa (2022-35+34+30), kus eelmisel hooajal kütiti pulle võrreldes lehmadega rohkem 6-7% ja võrreldes vasikatega juba 13% Raplamaal ja 8% Saaremaal. Eriti hull statistika ja struktuur oli Valgamaal (46%+30%+24%), kus pulle kütiti võrreldes lehmadega juba +16% ja võrreldes vasikatega juba +20%. Mis viitab tõsisele probleemile, jahimeeste teadmatusel ja liiga suurele limiidile. Nii on aastatuhandeid olnud, et vasikad sünnivad lehmade ja pullide koostöös ja 1 osapool ainult neid toota ei suuda. Kiidusõnad struktuuri osas peab mainima Hiiumaa osas ja seda just sellest vaatevinklist, et küttemismahtu vähendati ja suudeti kütida struktuurselt.

Kõige väiksem vasikate osakaal struktuuris oli teist aastat järjest Valgamaal 24% (2022-22%) ja kolm aastat sama Harjumaal 25%. Statistikas paistsid silma ka kolmandat aastat järjest Põlvamaa ja Võrumaa, kus kütiti lehmi struktuurselt vähem 27-29%, mis on arusaam jahimeeste poolt, kuidas vigu parandada. Märgata oli ka, et enamuse (9) maakondi hakkab lehmi hoidma ja struktuuris on nende osakaal langenud 30-32%-ni. Nii kütiti Ida-Virumaal 31%, Järvamaal 31%, Läänemaal 30%, Lääne-Virumaal 30%, Saaremaal 32%, Tartumaal 30% ja Valgamaal 30%. Kokkuvõttes aga kütitakse vasikate puudumisel rohkem pulle ja seda viimased 5 aastat, mis aga ei ole populatsiooni seisukohast õige. Kuigi pulle sünnib küll rohkem siis täna rikume sellega tasakaalu, sest neid hukub ka kõige rohkem ja ka kütitakse rohkem ning nii kiire pullide vähenemine viib tagajärgedeni mida me ei soovi. Kahjuks on need tagajärjed juba käes ja tuntavad. Pärts palju on kurdetud maakondades ka pullide puuduse üle ja seda näitab ka statistika, et kütitud pullide vanus pidevalt tõuseb juba viimased 7 aastat.

Kui viimasel 2 aastal oli 1 jahipiirkond, kes põtru ei küttinud ja see jahipiirkond Pajusti Lääne Virumaal, siis lõppenud hooajal õnnestus neil küttida 1 põder. Lisaks Pajusti jahipiirkonnale 2022 hooajal lisandus neid juurde kes ei küttinud Valgamaalt. Nii ei küttinud Valgamaal Keeni ja Tõlliste jahtkonnad mitte ühtegi. 2023 jahiaastal aga ei küttinud teist aastat Keeni jahipiirkond ühtegi ja 3 aastat tagasi küttis ka ainult ühe is. Teist aastat oli Valgamaa limiidi täitmine ka vabariigi nõrgemaid 89 % ja sinna lisandus nüüd ka sama protsendiga Harjumaa. Kui vaatame keskmist küttimist jahipiirkondade kaupa siis kõige väiksemad on need Saaremaa jahipiirkondades 6,73 is (2022- 8,22 is /jahipiirkonna kohta). Hiiumaa, kelle limiit oli Saaremaast 2,6 korda väiksem, küttis keskmiselt iga piirkond 8,44 (2022-9,6) põtra. Siin on nad selgelt Hiiumaa Saaremaast kangemad. Samas eelmisel aastal oli vastupidi. Alla 10 is keskmiselt jahipiirkonna kohta oli ka Lääne-Virumaal 8,79, Põlvamaal 9,55 ja Valgamaa 8,5 is/jahipiirkonna kohta. Kõrgeim keskmine küttimine jahipiirkonna kohta on veel Harjumaaal 22,75 is aga seal on 2 piirkonda väga suured ja jagunevad veel jahtkondadeks ja see kõrge näitaja on näiline. Kõrgemad keskmised näitajad on Jõgevamaal 17,83 is, Pärnumal 16,09 is, Viljandimaal 15,49 is Läänemaal 14,89 is ja Raplamaal 14,26 is.

Huvitav statistika on ka maakonda küttimiskokkuvõtte neist jahipiirkondadest kes küttivad 4 is ja vähem ja neid jahipiirkondi on 43 ehk juba 13 %. Kõige rohkem on neid jahipiirkondi Lääne Virumaal 10 jp ja moodustab maakonnast juba 35,7 %, Saaremaal 8 jp ehk 29,62%, Valgamaa 6 ehk 28,57%, Tartumaa 5 ehk 21,7% ja Põlvamaa ka 5 ehk 22,7% ning Võrumaa 3 jp. Alla 4 küttivad veel 1 jahipiirkond maakonna kohta Jõgevamaal, Järvamaal, Pärnumaal ja Raplamaal ning 2 jahipiirkonda Ida -Virumaal.

Kuigi põtrade arvukus on langenud võrreldes 2013 aastaga 2-2,4 korda, paistab silma ikkagi mõnes piirkonnas suur põtrade hukkumine, mis seltsi kohta võttes on suur mure. Kindlasti ei saa me avariides hukkunud põtru mitte arvestada ja Jõgevamaa arvestab juba ka hukkunud põdrad limiidi täitmise sisse. JAHIS-e andmetel on selgunud, et Eesti teedel hukkus liikluses eelmisel aastal 106 põtra, mis on 69 is vähem kui Saaremaa küttis või 30 is rohkem kui Hiiumaa küttis. Enim hukkunud oli Raplamaal 19 is ja Harjumaal 18 is, neile järgnes Tartumaa 13, Pärnumaa 11 is ja Lääne-Virumaa 10 is. Paraku loomade liikumist ka madala arvukuse juures ei saa peatada ja sellesis suurusjärgus põtru 200 is jääb ka tulevikus autode alla kas see jääb nii selgub aasta liiklusõnnetuste kokkuvõttest. Need on noored isendid, kes ei tea veel kust on ohutu üle minna ja need kes on toidu otsingul või kui algab jooksuaeg. Hukkumistega peame tulevikus arvestama ka jahindusnõukogudes.

Neljandat aastat järjest tegi hea ülevaate maakonna kohta Ida-Virumaa tegevjuht Marko Vinni, kus jahimehed on kokku leppinud maakonna tasemel, et toovad ülevaatajaks kõikide pullide sarved ja lõualuud ja ka lehmade lõualuud ning emakad, et saada aru kus ja kas on struktuurse küttimisel viga. Kokkuleppe, et kõik sarved toodaks hindamisele on ka Saaremaal mitmeid aastaid.

Eelmisel hooajal toodi hindamisele Ida-Virumaa jahiseltsi liikmete poolt 235 (2022-205) bioproovi, mis tegi 76,29% (2022-78,8 %) kütitud loomadest. 2021 aastal oli see osakaal 92% ja 2020 aastal 56%. Võrreldes 2022 aastaga on väike langus aga, kuna on aru saadud, mida suurem valim bioproove maakonna kohta, seda parema ülevaate ka saab. Analüüs näitab

selgelt, et keskmine kütitud pullide vanus tõusis 1 a, võrra ja oli 4,08 (2022-3,03) aastat ja võrreldes 2021 aastaga (3,26) ja võrreldes 2020.aastaga (3,5 a.) see ka tõusis, aga lehmade keskmine vanus oli 4,38 (2022- 4,4) aastat jäi samaks ,langes 2021 aastaga (4,8) kuid siiski kõrge. Kui vaadata eraldi kütitud pullide vanuseid , siis näeme , et tõusis oluliselt 1,5 aastaste pullide kütmine 30 is (2022-27 ;2021-37) , kuigi pullide kütmine langes (7 is)aga samas näitavad selles vanuses pullid, et need on eelmisel aastal kütimata vasikad ja vasikaid pidi alles jääma rohkem. Kui sinna juurde lisada sama palju mullikaid siis jäi vasikaid päris rohkem alles (kütiti 86 vasikat) ehk 1/3. Selleks ,et aga kütmine oleks jätkusuutlik ,peaks alles jääma 50% vasikaid ja talvituma peaks jääma karjas 20-25 % vasikaid.

Ka näitab nii 2021 kui ka 2022 kütitud sama kogus (26 ja 24 is) 2,5 aastaseid pulle mida kütiti 2023 a. 17 , et ka peale kütimist jäi ka 1,5 a. pulle alles. Küsimus nüüd on ,miks me neid aga jahiaeg ei leia ja see põhjus peab olema kas põdra teistmoodi käitumises seoses koerajahi ja suurenenud kiskjate arvuga või on see mingi muu põhjus. Nii pullide kui ka kütitud lehmade keskmine vanus peaks olema võimalikult väike (kuni 3 a),et jaht oleks jätkusuutlik. 3,5 kuni 6,5 aastaseid vanuseklasse peaksime aga hoidma ja säilitama kui oma tugevat põhikarja. Üle 6,5 aasta oskavad loomad juba ise ennast ja järglasi hoida .

Ka näitab Ida -Virumaa kütimisgraafik , et põtrade kütmine langeb järgmisel aastal juba 2014 aasta tasemele (10 a)ja isegi alla selle, mis on tase kus kütisime (aastatel 2004-2012) keskmiselt vabariigis 4474 põdra ringis. Selline analüüs võiks ja peaks olema täna igas maakonnas.

Ülevaade maakondade limiidi täitmise löikes näitas, et kõige raskemas olukorras oli Valgamaa , kus täideti kütimismahust ainult 89 % (2022-83%;2021-96%) ja Harjumaal samuti 89%. Limiidi jäi statistiliselt täitmata Saaremaal 94 % (2022-90 %; 2021-95%) ,teist aastat järjest oli nõrga täitmise protsendiga Läänemaa 94 % (2022-91 %). Alla 100% oli täitmine ka Viljandimaal 94%,Pärnumaal 94%, Lääne Virumaal 94 % , Raplumaal 93% ja Järvamaal 92% , mis viitavad liiga suurele kütimiskohutusele, mida tuleb langetada kuni 20%. Keskmine maakondade täitmine aga andis matemaatiliselt 97% (2022-96 %). Ja see on juba teist aastat pärast 2013 aastat, kui hakkasid tööle jahindusnõukogud, kui ei täidetud Eesti kütimiskohustust. Seega peaks ka jahindusnõukogude liikmed tõstma teadmisi , tegema analüüse ja mitte tegema otsuseid liiga kergekäeliselt .Lisaks KAUR numbrilisele soovitusel on seirearuannetes ka tekstis lisasoovitused .See aeg on lõppenud ,kus meil oli „loendusvead“ , ja üks puha millist limiiti ei määratud ,suudeti see täita. Ka peaks jälgima jahindusnõukogu piirkondade esitatud andmeid ,kus soovitakse arvukusest kütida 50-100 % ja isegi üle selle. Juba järgmisel hooajal tuleb hakata ka jahindusnõukogul limiite vähendama ,kui jahipiirkonda kütimissoov on liialt üle hinnatud.

On ju jahindusnõukogude töökorras punktis 2.1.1 selgelt kirjas , et ulukisõraliste kütimismahu ja -struktuuri kokku leppimisel igaks jahiaastaks jahipiirkondade kaupa lähtutakse jahilulukite seirearuandest ja jahipiirkondade kasutaja ettepanekutest. Millegipärast aga sellest teisest poolest -jahipiirkonna kasutajate ettepanekutest ei lähtuta ja neid ei arvestata. Nii nagu ei arvestata ka teksti soovitusi.

Kõikide maakondade analüüse tehes jäi silma ka mitme maakonna limiidi mittetäitmise ja väga kõrge pabulaloenduse indeksi seos selles maakonnas. Siiani olen hinnanud, et pabulaloendus meie metsades alates 2015 aastast ja selle järjepidevus ja need saadud andmed on ühed olulisemad ja täpsemad indikaatorid põdra arvukuse tõusu ja languse osas aga ilmselt see päris nii ei ole.

Eesti keskmine pabulaindeks oli 7,6 (2022-7,2). Selle näitaja alusel oleks pidanud olema küttemislimiitide täitmine samal tasemel ja veidike paranenud, kuid vaatamata sellele, et küttesime 524 is vähem ei suutnud 9 piirkonda limiite täita (väheneb jahindusnõukogu otsusega). Näiteks Tartumaa kõige kõrgem pabulaindeks oli Järvelja loendusala (Nr.29) 11,0(2022- 15,6), kuid Järvelja jahipiirkond ei ole 5 aastat suutnud limiiti täita. Samas näitab statistika, et see langes 29,8%, mis on ka liialt järsk. Ka Meeksi piirkond jäi 2022 hätta aga 2023 aastal kütiti 5 üle limiidi. Lähedal olevad Kastre ja Luunja limiidid on 2 korda väiksemad kui Järveljal ja stabiilsed. Kas ei ole tegemist mitte põdra talvituspaigaga, kust põder kevadel jälle ära läheb. Viljandimaal loenduspiirkonnas nr.32 Sudiste-Veisjärve on jätkuvalt vabariigi kõrgeim pabulaindeks 18,8 (2022-20) ja seda viimased 7 aastat, langus ainult 6,2%. Kui siiani maakonnas selles piirkonnas olevatel seltsidel probleemi küttemisega ei olnud, siis 2022 aastal tekkisid probleemid, mis jätkusid 2023 aastal ja Vambola ning Kärsna jpi limiite ei täitnud, kuna vasikate osakaal oli väga väike. Ka naaber Tarvastu kurtis vasikate puudumise üle. Läänemaal oli loenduspiirkonnas nr.11 Haapsalu-Martna oli pabulaindeks 13,9 (2022- 15,8) ja võrreldes 2022 aastaga näitas, et see langes ainult 12,4%, kuid sinna jäävatel kõikidel jahipiirkondadel ei õnnestunud limiite täita (Haapsalu jpi; Kasari jpi) ja limiite on oluliselt vähendatud (Martna -5 is), kuna põtra ei olnud. Sinna piirkonda jäi Haapsalu, Kasari (limiit -7 is), Noarootsi (limiit-2is) ja Taebla (sama). Samas Läänemaa teises loenduspiirkonnas nr. 18 Matsalu-Lihula-Vatla oli pabulaindeks oli 2022- kaks korda väiksem kui eelpool kirjeldatud piirkonnas, 9,0 ja langenud 24,4% ja 2023 aastal aga indeks 15,6 tõusis aastaga 74,4% v. eelmine aasta ja seal polnud küttemislimiitidega probleeme ja need täideti. Lihula limiit isegi tõusis samas maakonna kütmine vähenes 42 is võrra. Järvemaal oli kõige kõrgem pabulaindeks piirkonnas nr.14 Lõõla -Vahastu, indeks 16 (2022-16,6), mis on 2 korda kõrgem kui Eesti keskmine kuid Järvemaa Lõõla jahipiirkond ei suutnud ka endi soovitud limiiti täita 2022 või siis ei täitnud tahtlikult, kuna on näha, et vasikaid ei olnud. Aga 2023 kütis Lõõla Jahipiirkond ainult 3 põtra 12 st. Seega hakkab ilmnema erinevates maakondades ka see, et osad piirkonnad on põtradele talvituspiirkonnad, kuhu nad kogunevad kuna seal on piisavalt toitu ja varjupaiku, et talv mööda saata ja erineva talve iseloomuga need paigad võivad muutuda kuid talve lõppedes liiguvad sealt mujale, jättes endast maha pabulahunnikud. Seda tuleks KAUR analüütikutel uurida, sest jahindusnõukogu liikmetel on see ilmselt liiga raske ülesanne ja viib ka eksiteele kohalikud jahipiirkonna kasutajad.

Kokkuvõttes oli raske hooaeg ja raskem kui 2022 oli ja edaspidi tuleb teha kõik selleks, et veel allesjäänud populatsiooni hoida terve ja tugevamana ning kütida mitte rohkem kui juurdekasv. Selleks aga peaksime paljud kütmissooove vähendama, lähtudes elupaikadest, et tagada struktuurne kütmine. Eesti lõikes tuleks vähendada 20%, kuid erinevate maakondade lõikes erinevalt ja just neis maakondades kes limiite ei täitnud ja seda juba rohkem kui 20%.

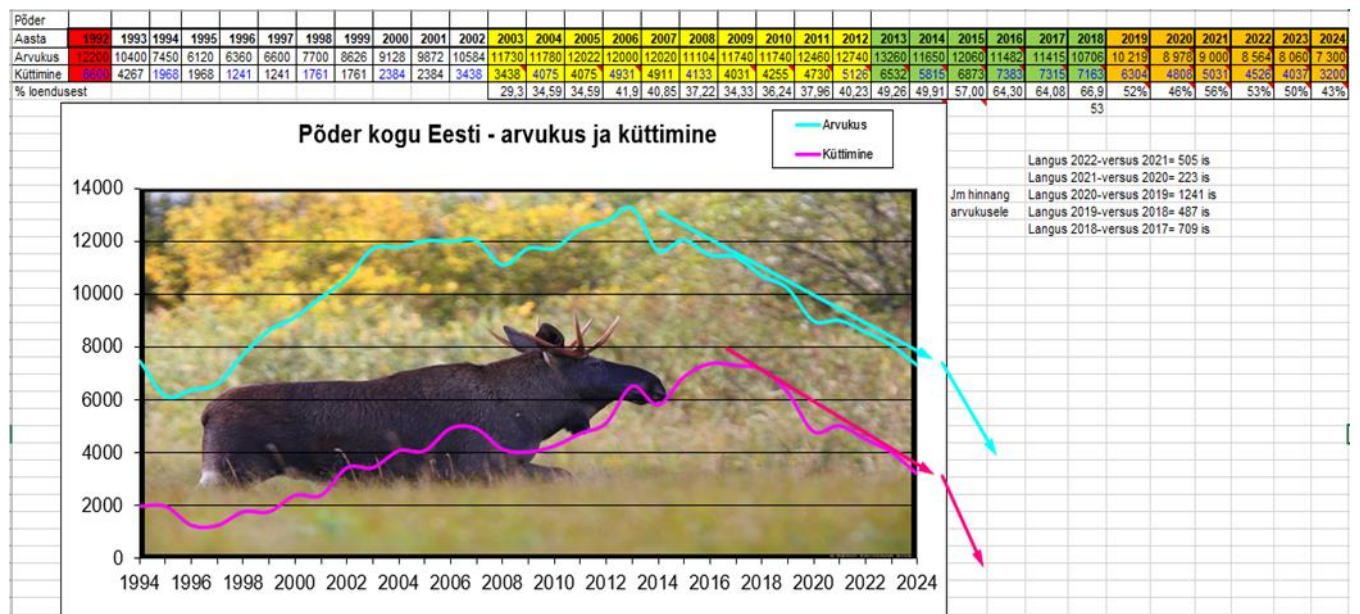
Erilist tähelepanu tuleks pöörata dominantsete keskeas 3,5–6,5 aastaste lehmade ja pullide hoiule ja küttda põhiliselt noorloomi ning vasikaid.

Jälgima peaks ka Keskkonnaagentuuri tekstis toodud soovitus ja uuel hooajal sellest lähtuma. Selles tõdeti, et põdra küttemismahtu tasuks võrreldes eelmise jahihooajaga suurendada eeskätte nendes jahipiirkondades, kus põdra asustustihedus ja/või nende tekitatud kahjud on jätkuvalt kõrged. Piirkondades kus asustustihedus on madal ja kahjud puuduvad või esinevad vaid väga lokaalselt, võiks hoida küttemismahud eelmise aasta tasemel ja vajadusel neid ka langetada.

Ja kuna sai välja öeldud soovitus jahindusnõukogudele, et uuel hooajal tuleks arvestada ka jahipiirkonna kasutajate soovidega ja hinnangutega olukorrast arvukusega selles piirkonnas, siis jahipiirkondade kasutajad peaksid seekord 20.märtsiks esitatavas statistilises aruandes kirja panema võimalikult täpse arvukuse ja arvukusest lähtuvalt küttemissoovi, mis arvukuse hoidmiseks peab olema 30-35%, mitte rohkem. Sellised soovid nagu aastaid on soovitud, et küttemislimiit soovitakse 70-100% arvukusest, näitab meie teadmatus.

Erilist rõhku aga paneb EJS sellele, et jahimeeste hinnangul langeb 2024 talvituva põdrakarja suurus alla 7500 isendini ja KAUR hinnangul min. arvukus ka juba alla 10 000 isendi. Seirearuannetes on kirjas, et kui põdra arvukus langeb 3 is/1000 ha elupaiga kohta, siis mets saab kasvada ja jahimees veel jahti pidada. Kui meil on põdra elupaiku 2008 korralduse alusel 2 515 390 ha, siis jagades 1000 ha elupaigaga ja korrutame selle 3 saame arvukuseks 7546 põtra, mis tähendab, et jahimeeste hinnangul, kes tunnetavad langust ja tõusu kuid eksivad absoluutarvukuses, hinnates ainult arvukust, et keskmiselt jääb igasse piirkonda keskmiselt 23 põtra talvituma. Üle poolte jahiseltside ei hinda juba mitu aastat sellist arvukust ja olukord on juba hull.

Siit tekib tahtmatult küsimus, mida me teeme ja kuhu soovime langeda?



5. Hundi küttimise statistika!



6. Uus uuring heidab valgust trofeejahile Euroopas

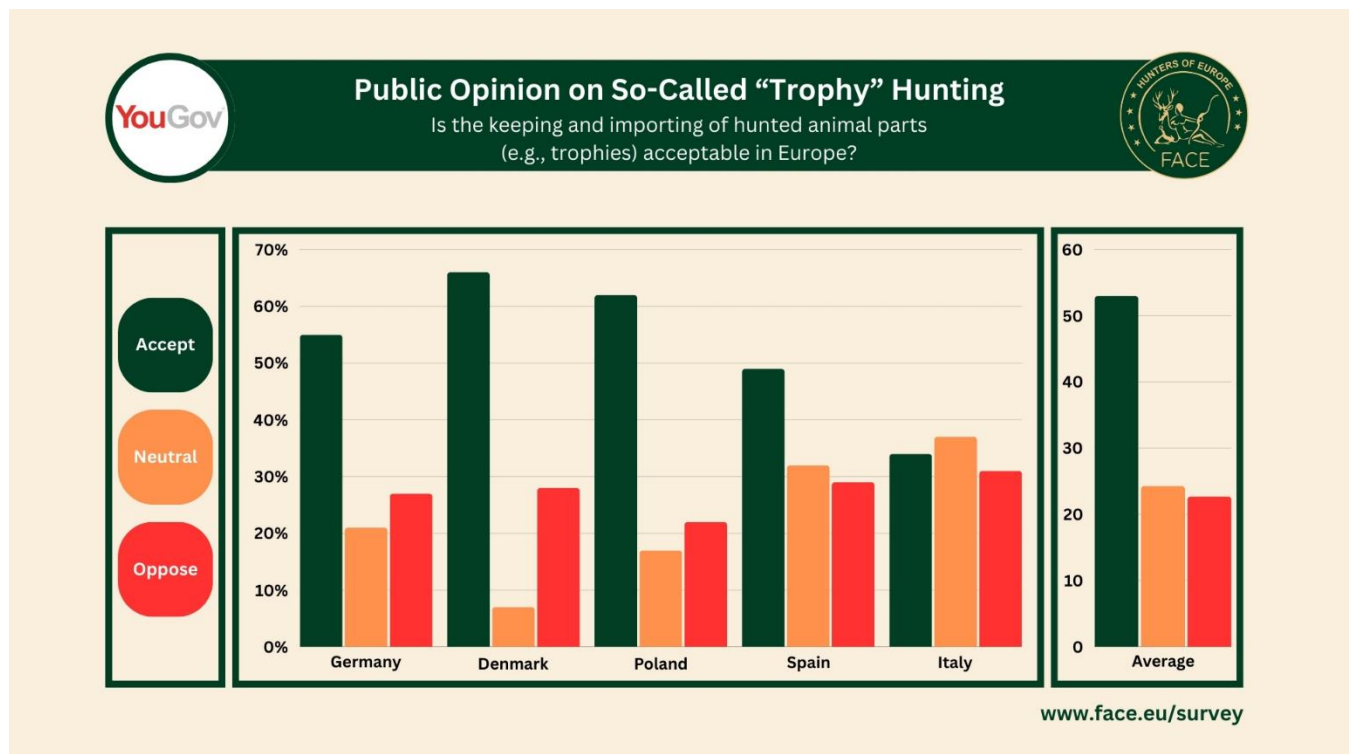


YouGovi läbiviidud ning Euroopa jahimeeste katusorganisatsiooni (FACE) ja partnerorganisatsioonide tellitud uuring näitas, et rahvusvaheline jahindus, mida sageli nimetatakse trofeejahiks, on olulisel määral ühiskonna poolt aktsepteeritud.

Brüssel, 24. jaanuar 2024 – [YouGovi sõltumatu valikuuring](#), milles osales enam kui 7000 eurooplast viiest riigist, näitab, et enamik EL-i kodanikke aktsepteerib jahipidamist. Ainult 23% ei nõustu looma sarvede, nahkade jms säilitamisega, mida sageli peetakse just trofeejahiks, samas kui 77% kiidab selle heaks või on neutraalsed.

See fakt vastandub teravalt loomakaitse organisatsiooni [Humane Society Internationali](#) väitele, et 85% eurooplastest on trofeejahi vastu. Nende vale info on viinud selleni, et mitme riigi valitsused on alustanud jõupingutusi “trofeede” impordi keelustamiseks.

2023. aasta novembris läbi viidud uuringu eesmärk oli aga välja selgitada erapooletu avalik arvamus kodumaise ja rahvusvahelise jahipidamise ühiskondliku aktsepteerimise kohta. Tähelepanu pöörati loomade osade (nt sarved, kihvad jne) säilitamisele ning seadusliku jahipidamise aktsepteerimisele, mis toob kasu looduskaitsele.



Need leiud seavad kahtluse alla kitsa ettekujutuse jahipidamisest, mis on suunatud üksnes karismaatiliste liikide “trofeede”, mida sageli propageerivad loomaõigusorganisatsioonid. Seetõttu ei toeta ühiskond seaduslikult saadud “trofeede” liikumise keelde või piiranguid ning need mõjutavad negatiivselt kohalikke kogukondi, majandust ja bioloogilist mitmekesisust.

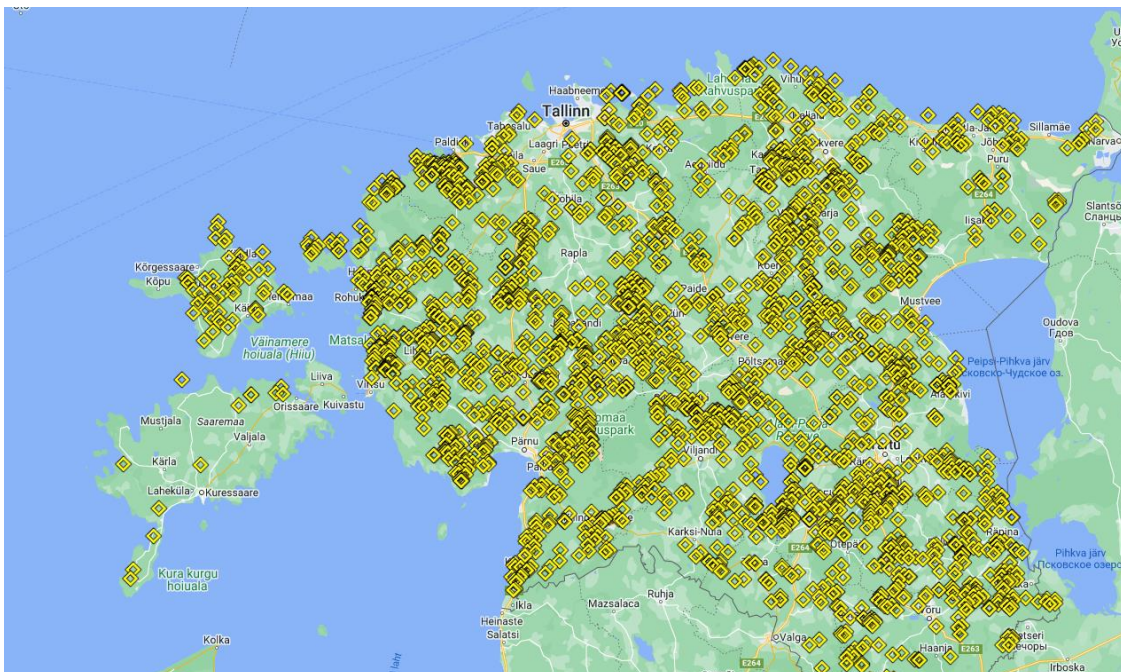
FACE presidendi Torbjörn Larssoni sõnul peaksid kõik olema teadlikud, et loomaõigusorganisatsioonid esitavad poliitikakujundajatele ja avalikkusele pidevalt jahipidamise kohta valeandmeid. “Need andmed näitavad, et avalikkus toetab reguleeritud jahipidamist ja jahitrofeede hoidmist, mis tekitab suuri küsimusi jahitrofeede sisseveo keelustamise kohta valesti informeeritud ettepanekute osas,” ütles Larsson.

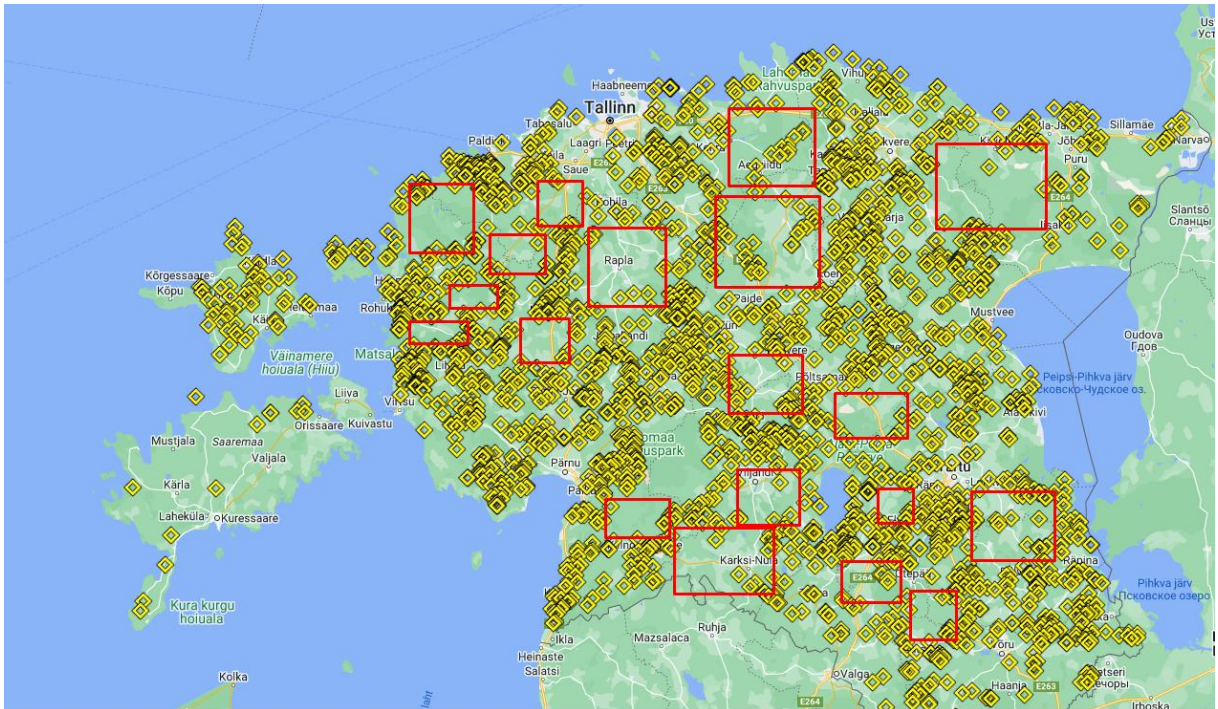
Rahvusvahelise Looduskaitseliidu (IUCN) [teavitusdokumendis](#) öeldakse, et „trofeede jaht... võib ja tekitab valitsusele, era- ja kogukondlikele maaomanikele kriitiliselt vajalikke stiimuleid ja tulu, et säilitada ja taastada metsloomi maakasutusena ning viia läbi kaitsemeetmeid. ”

Vaata uuringu tulemusi [siit](#).

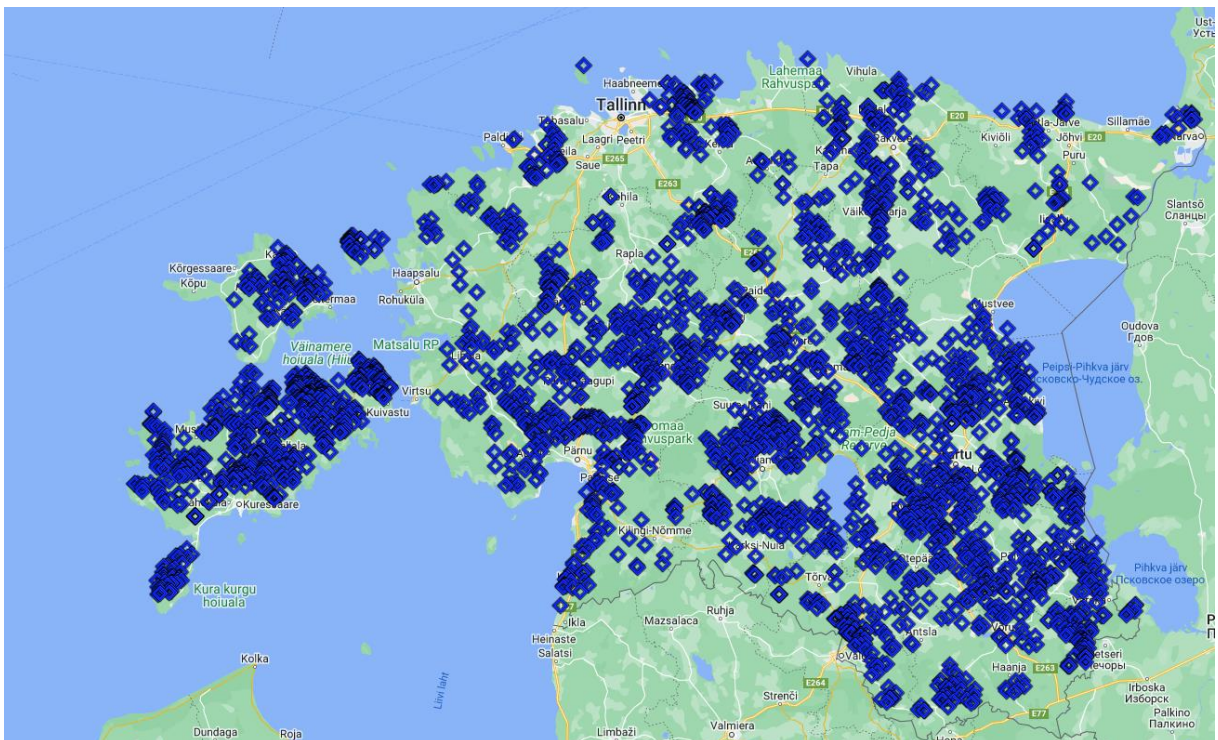
7. Ilveste vaatlused 2023/2024 hooajal kaardil

Ilveste vaatlused 2023/2024 hooajal kaardil. Ilves on ühtlaselt üle Eesti olemas. Aga kaardil paistavad välja ka kohad „kus neid „enam ei ole“, kuna pole ka märgitud.





Võrdluseks siis kitsede vaatlused 24.01.2024 seisuga



8. Kaitse kodu aasta



2024. aasta on nimetatud kaitse kodu teema-aastaks.

Teema aastaid nimetab EJS-i juhatuse sellepärast, et aasta jooksul pöörata muude asjade ajamisel natukene rohkem tähelepanu peateemale. Reeglina on see mingil põhjusel oluliseks saanud kogu EJS-i perele ja sellest tulenevalt nõuab rohkem tähelepanu.

Loomulikult ei ole teema nimetamine mingi imevits küsimuste lahendamisel, vaid eelkõige ikka suunanäitaja. Reaalse sisu annavad sellele ikka liikmed. Just meie suurest perest sõltub, kui palju me peame vajalikuks teemaga tegeleda ja kui põhjalikuks minna.

Kaitse kodu teema tuli sisse globaalsest olukorrast ajendatuna. Julgeoleku olukord Euroopas ja kogu maailmas on muutunud ja nii Euroopa Liit kui ka liikmesriigid peavad üle vaatama oma kaitsevõime ja võimalused tegutsemiseks vaenlase agressiooni korral.

Jahimeestena oleme alati armastanud kõneleda sellest, et oleme ka relvastatud üksus ja ka omamoodi riigi kaitsereserv. Nüüd on tulnud aeg need mõtted ja sõnad ka tegevustega sisustada. Mida see siis tähendab?

Koostöö tegemine

Eelmise aasta jahimeeste kokkutulekul allkirjastasid meie president Margus Puust ja Kaitseliidu ülem Riho Ühtegi organisatsioonide vahelise ühise tegutsemise ja koostöölepingu. Selle kokkuleppe peamiseks eesmärgiks ongi organisatsioonide vahelise koostöö tegemine. Selles lepingus on kirjas ka suunad, milles koostööd tehakse.

See koostöö puudutab nii neid jahimehi, kes on juba Kaitseliidu (KL) liikmed, kui ka neid kes ei ole. Koostöölepingus on kirjas, et tehakse ühiseid tegevusi selles suunas, et mõlema organisatsiooni liikmeskond suureneks.

Leping võimaldab nendest jahimeestest kaitseliitlastest, kes on juba KL liikmed ja nendest, kes astuvad liikmeks, moodustada KL struktuuriüksusi. Samuti on kokku lepitud, et tehakse vajadusel koostööd seadusandluse muutmiseks.

Olulisel kohal on koolitused, sh noorte koolitused. Selles vallas on koostööd juba aastaid tehtud ja üheskoos noorte laagreid korraldatud. Nimetagem siin Järvamaad, Võrumaad ja Tartumaad. Edulugusid on ka mitmetel teistel piirkondadel. Kaitseliidu noored on tutvunud

jahindusega ja jahindushuvilised noored KL tegemistega. Seda suunda tuleb jätkata ja tegevusi piirkondadesse laiendada, kus seda veel ei tehta.

Kodu kaitsmine mitmes tähenduses

Üks oluline teema, mis organisatsioone ühendab, on relvad ja laskmine. Koostöö puudutab lasketiirudes käimist, nende kasutamist, võistlusi jms.

See on see osa tegevustest ja suundadest, mis koostöölepingust tuleneb. Aga teema aasta edukus sõltub ennekõike ikkagi liikmete enda aktiivsusest ja tegevusest. Alates sellest, et üle vaadatakse enda isiklik valmisolek erandolukordadeks. Kaitse kodu ei tähenda ainult seda, et relv käes ollakse valmis kodu vaenlase eest kaitsma. See tähendab ka hakkamasaamist oma kodu hoidmisel ja pere kindlustamisel toidu, sooja, joogivee ja peavarjuga olukordades, kus seda peaks vaja minema.

Heaolu ühiskond on meid uinutanud ja muutnud võib olla liiga enesekindlaks ja kindlaks tuleviku suhtes. Kindlasti on aga hea, kui mõtleme läbi ka need olukorrad, kui meil pole elektrit pikemat aega, keskkütet, autokütust, pole võimalik poest toitu osta, kraanist ei tule vett jms. Ehk siis kehtib vana ütlus, et kui tahad rahu, valmistu sõjaks või siis raske õppustel kerge lahingus.

EJS-i juhatus on moodustanud vastava töögrupi, kes juba eelmise aasta teisel poolel ja selle aasta alguses kaardistab võimalikke tegevusi ja olukordasid koostöös KL-iga. Kui leitakse tegevused ja toimingud, mida on vaja üheskoos teha, siis sellest teavitatakse liikmeid. Kindlasti on teretulnud ka piirkondade tegevused oma KL-i malevatega ja ka siin on hea praktika olemas.

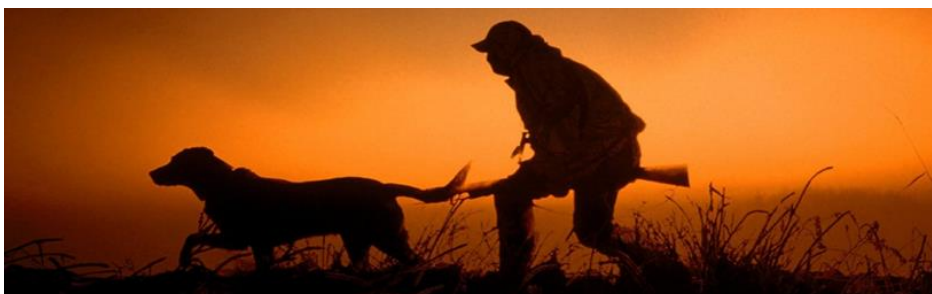
Üks suurimatest kaitse kodu aasta koostööprojektidest on koos suvise jahimeeste kokkutuleku korraldamine. Sellest antakse jooksvalt teada EJS-i kodulehel.

See oli lühikene kirjeldus, mida see kaitse kodu aasta võiks olla. Missuguseks ta tegelikult kujuneb, siin on meil kõigil võimalus kaasa rääkida ja tegutseda.

Kõik ettepanekud on teretulnud ja igasugune koostöö samuti.

Head kaitse kodu aastat!

9. Jahitunnistuse kursus Ida-Virumaal



Ida-Virumaal algab 20. aprillil jahitunnistuse koolitus

Jahiteooria loengud toimuvad nädalavahetustel Ida-Viru Jahimeeste seltsi majas, aadressil

Oru 1A, Jõhvi.

Kursusele saab registreerida info- ja õppekeskkonnas Metsis Kursusele registreerimine on alanud ja toimub (<https://metsis.ejs.ee/course>)

Õppematerjalid leitavad - <http://ivjs.ee/index.php/tegevus/koolitus>

Kursuse maksumus 400 eurot, mis sisaldab:

- jahiteooria koolitust,
- laskmise koolitust, harjutus seisev märk (sisaldab laskemoona ja märke),
- kursuse lõpueksameid (teooria- ja laske) ja ühte riikliku teooriaeksamit;
- jahitunnistuse vormistamist ja väljastamist;
- Tasumine MTÜ Ida-Viru Jahimeeste Seltsi a/a-le EE092200001120022462 . Selgituseks „jahitunnistuse kursus, osaleja nimi“

Lektorid:

- ✓ Tõnis Korts
- ✓ Peeter Hussar
- ✓ Kristo Noorhani
- ✓ **Lisainfo:** Marko Vinni, +372 522 5905, ida.viruj@gmail.com

Lugupidamisega

Marko Vinni

IVJS juhatuse esimees

